

**Versaillesin palatsin tilaohjelma -
Aurinkokuninkaan henkilöpalvontaa ja
julkista elämäntapaa tukemassa**

Pihla Kuusela

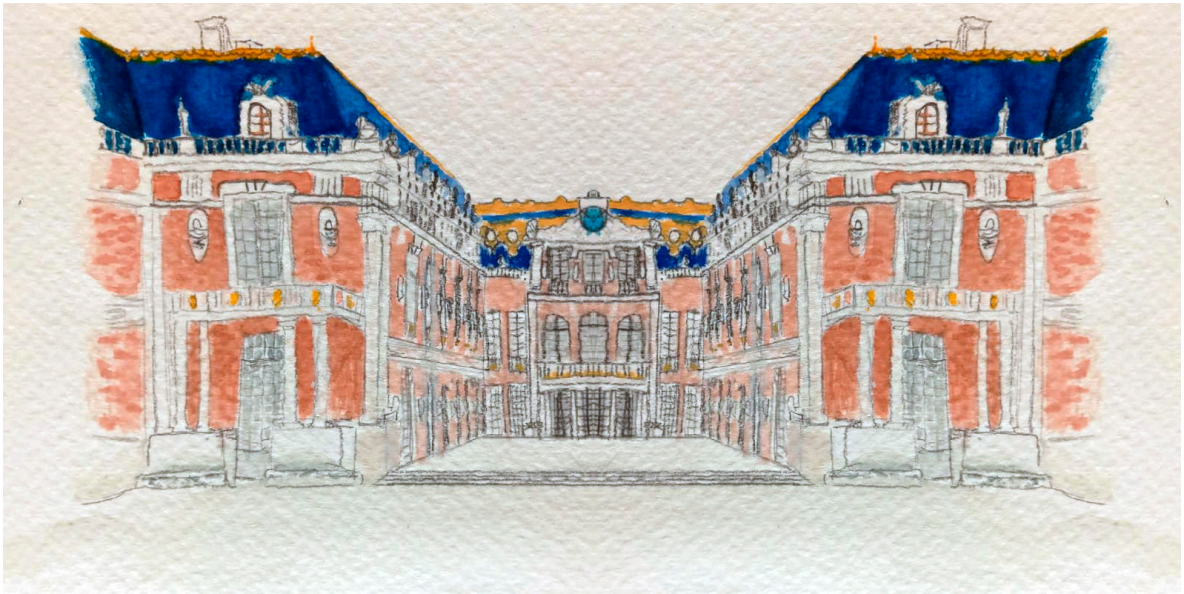
Tekijä:	Pihla Kuusela
Työn nimi:	Versaillesin palatsin tilaohjelma Aurinkokuninkaan henkilöpalvontaa ja julkista elämäntapaa tukemassa
Laitos:	Arkkitehtuurin laitos
Professuuri:	Arkkitehtuurin historia
Työn valvoja ja ohjaaja:	Arkkitehti Kristo Vesikansa
Vuosi:	2020
Sivumäärä:	47
Kieli:	Suomi

Tiivistelmä

Yhden henkilön ympärillä tapahtuva palvonta on maailmanlaajuinen ilmiö, joka näkyy monella elämän alalla, esimerkiksi arkkitehtuurissa, taiteissa ja politiikassa. Useiden nykypäivän ja lähihistorian autoritääristen johtajien tapaan hallita kuuluvat valtaa ilmentävät rakennukset ja heidän rakennuksilla mahtaileva retoriikka. Näin oli esimerkiksi Adolf Hitlerin johtamassa natsi-Saksassa, jossa valtaa korostettiin erilaisilla hallinto- ja maanpuolustusrakennuksilla. Samaan tapaan nykyäänkin valtioissa päämiehet rakennuttavat omaa valtaansa näkyväksi. Nykyajan päämiehistä esimerkiksi Yhdysvaltojen presidentti Donald Trump on pyrkinyt tekemään valtaansa näkyväksi rakennuttamalla muurin Meksikon ja Yhdysvaltojen välille ja Ranskassa pääministeri Emmanuel Macron keräsi miljoonia Notre Damen katedraalin uudelleenrakentamiseksi tulipalon jälkeen.

Tämän kandidaatintyön tavoitteena on tutkia Aurinkokuninkaan henkilöpalvontaan positiivisesti vaikuttaneita Versaillesin palatsin tilaohjelman piirteitä. Työssäni selvitän, mitkä tekijät tilaohjelmassa ovat olleet merkityksellisiä Aurinkokuninkaan vallan esilletuomisessa, ja hänen henkilökulttinsa muodostumisessa ja ylläpitämisessä. Tutkielmani toisena tavoitteena on esittää tila-analyysin ja pohjapiirroksin Versaillesin palatsin historiallisessa kontekstissa, millä tavoin hallintorakennukset voivat tukea johtajia heidän pyrkimyksissään ja vahvistaa heidän asemaansa valtion johdossa.

Työssä osoitetaan ja eritellään tilaohjelman piirteet ja muut tilalliset ratkaisut, jotka poikkeavat jollain tavalla aikakauden tyyppillisestä asumisesta, ja jonka tarkoituksena oli kohdennetusti edistää kuninkaan valtaa. Lisäksi työssä näytetään, että Aurinkokuninkaan käytössä olevat tilat on rakennettu palvelemaan julkista elämäntapaa ja mahdollistamaan henkilöpalvonnan. Työni on kirjallisuuskatsaus arkkitehtuurin tutkimukseen ja analyysiin. Yhdistelen tutkielmassani arkkitehtuurin, sosiologian ja sosiaalishistorian teorioita, joiden avulla on mahdollista löytää vallan ja arkkitehtuurin suhteeseen uudenlaisia näkökulmia. Työn pääasiallinen tutkimusmenetelmä on historiallinen analyysi, jossa on myös ikonografisen tutkimuksen piirteitä. Työssä käytetään kuva-analyysejä eri pohjapiirroksista ja julkisivuotteista, joilla havainnollistetaan analyysia käytännössä.



Versaillesin palatsin marmoripiha.

Sisällysluettelo

Tiivistelmä	1
Johdanto	5
1. Teoreettinen tausta	7
1.1. Tilaohjelma ja pohjapiirros analyysin välineinä	8
1.2. Vallan käsitteestä	8
1.3. Vallasta ja arkkitehtuurista	10
2. Ranskan hallinnollinen ja poliittinen tilanne	14
Aurinkokuninkaan aikaan	
2.1. Aurinkokuninkaan asema ja poliittinen valta Ranskassa	15
2.2. Aurinkokuninkaan julkisuuskuva ja siihen vaikuttavat tekijät	16
3. Versaillesin palatsin arkkitehtuuri ja tilaohjelman analyysi	18
3.1. Palatsin asemapiirros ja pohjapiirros	19
3.2. Palatsin arkkitehtuuri pääpiirteittäin	20
3.3. Versaillesin palatsin tilaohjelma ja tilojen käsittely	23
3.4. Versaillesin palatsin pihat ja saapuminen palatsiin	25
3.5. Versaillesin palatsin puutarha	25
4. Tilaohjelma, tilasarjat ja niiden analyysi	27
4.1. Versaillesin palatsin tilasarjat	30
4.2. Grand appartement du Roi – kuninkaan paraatiasunto	31
4.3. Appartement du Roi - Kuninkaan vastaanottotilat	33
4.4. Ehdotus kolmanneksi tilasarjaksi	34

5. Tulokset	35
5.1. Tilaohjelma ja Aurinkokuninkaan julkinen elämäntpa	36
5.2. Aurinkokuninkaan vallan ja tilaohjelman suhde	38
6. Pohdintaa	40
Lähdeluettelo	
Painetut lähteet	43
Painamattomat lähteet	46
Sähköiset lähteet	46
Kuvälähteet	47

Johdanto

Henkilöpalvonta on ilmiö, jossa propagandan, median ja taiteiden avulla johtajasta luodaan idealistinen ja sankarillinen vaikutelma (Plamper, 2014 s.33).¹ Usein tällainen palvonta kohdistuu poliittiseen henkilöön, kuten maan johtajaan tai hallitsijaan. Henkilöpalvontaa esiintyy hallitsemismuodosta riippumatta, mutta useimmiten totalitäärisissä ja autoritäärisissä valtioissa (Crabtree et al. 2020). Propagandan välineeksi on ajan saatossa alistettu esimerkiksi erilaiset mediat ja kuvataiteet, mutta myös arkkitehtuuri.

Ranskassa 1600-luvulla hallinnutta Ludvig XIV:tä eli Aurinkokuningasta voidaan pitää yhtenä tunnetuimmista hallitsijoista, joka oli henkilöpalvonnan kohteena. Hänen rakennuttamaansa Versaillesin palatsia ympäröivä alue kehittyi pienestä kylästä kokonaiseksi kaupungiksi. Viime vuosina populismi on tullut näkyväksi osaksi politiikkaa ja valtasuhteita, erityisesti Euroopassa sekä Etelä- ja Pohjois-Amerikassa. Useiden populistijohtajien retoriikkaan kuuluvat lupaukset rakennelmista ja rakennuksista. Tästä retoriikasta on löydettävissä yhtäläisyyksiä Aurinkokuningaan Versaillesin palatsihankkeeseen. Tutkimalla Versaillesin palatsin tilaohjelmaa voi löytää yhtymäkohtia nykyaikaan ja siihen millä tavoilla rakennukset voivat tukea johtajia pyrkimyksissään ja vahvistaa heidän asemaansa muiden silmissä.

Tämän kandidaatintyön tarkoituksena on tutkia Versaillesin palatsin tilaohjelmaa Aurinkokuningaan julkisuus kuvan kannalta merkittävänä asiana.

Tutkimuskysymykseni ovat:

1. Millä tavoilla rakennuksen tilaohjelma tuki Aurinkokuningaan julkista elämäntapaa?
2. Millä tavoin arkkitehtuuria hyödynnettiin vallan välineenä henkilöpalvonnan edistämiseksi ja ylläpitämiseksi?

Työssä eritellään, millä tavoin Aurinkokuningas valjasti Versaillesin palatsin arkkitehtuurin palvelemaan poliittista uraansa ja julkista elämäntapaa. Julkinen elämäntapa barokkiajalla eroaa siitä, millaisena se nykyään käsitetään. Vaikka tuohon aikaan elämä oli

¹ Termiä henkilöpalvonta käytetään sosiaalhistorian, sosiaalipolitiikan ja sosiologian alalla kuvaamaan johtavassa valta-asemassa olevaan henkilöön kohdistuvaa glorifointia.

kokonaisuudessaan julkisempaa kuin nykyään, aurinkokuninkaan julkinen elämäntapa oli tästä äärimmäinen esimerkki. Ludvig XIV:n julkinen elämäntapa vaikutti laajalti ihmisiin hänen ympärillään, ja sen hetkiseen yhteiskuntaan, niin sisä- kuin ulkopolitiikkaan. (Norbert, 1983, s. 82–83; Niskanen, 2017, s. 299; 301–302) Barokkiaikakaudella elämä palatseissa ja yksityisissä kodeissa oli suurelta osin julkista. Suurella ihmisjoukolla, kuten ystävillä ja sukulaisilla oli vapaa pääsy yksityisiin koteihin. Palatsit rakentuivat tiloista, joiden luonne ja käyttötarkoitukset jakautuivat tiukan yksityisistä täysin julkisiin tiloihin. Barokkiajalla ei ollut varsinaisia julkisia tiloja, vaan julkiset toiminnot ja palvelut sijoittuivat palatseihin. Teatterien, kirjastojen ja puistojen ansiosta palatsit muodostuivat eräänlaisiksi ”pienoiskaupungeiksi”. (Niskanen, 2017, s. 299.)

Tutkielmassa käsitellään Versaillesin palatsin niitä osia, jotka olivat erityisesti Aurinkokuninkaan käytössä sekä puutarhan ja kaupungin muodostamaa suurmaisemaa osana tilaohjelmaa. Tilaohjelmaa koskeva analyysi keskittyy tarkastelemaan kuninkaan johtajuuteen ja julkiseen esiintymiseen liittyviä tiloja ja niistä muodostuvia tilasarjoja. Keskiössä ovat kuninkaan paraatihuoneisto (Le Grand Appartement du roi) sekä kuninkaan vastaanottotilat (Appartement du roi).

Työn teoreettisessa osuudessa määrittelen ensin työssä käytettävän vallan käsitteen ja piirteitä. Sen jälkeen taustoitan työn teoreettisena viitekehyksenä käytettävää vallan ja arkkitehtuurin suhdetta. Analyysiä varten taustoitetaan Ranskan poliittista tilannetta ennen Aurinkokuninkaan valtaannousua ja syitä hänen itsevaltiudelleen sekä hänen poliittista valtaansa 1700-luvun taitteessa. Tämän jälkeen erittelen Versaillesin palatsin arkkitehtoniset piirteet ja puutarhan osana tilaohjelmaa. Lisäksi esitän Aurinkokuninkaan käytössä olleiden tilojen tilaohjelman, tilasarjat sekä liittymisen toisiinsa ja kokonaisuuteen, kuvin ja itse piirretyin kaavioin. Työni analyysillä pyrin vastaamaan tutkimuskysymyksiini ja pohtimaan, esiintyykö sama ilmiö nykyajassa.

1. Teoreettinen tausta

Tässä kappaleessa esitellään tutkimuksen kannalta merkittävät termit ja käsitteet. Analyysia varten määritellään vallan käsite sekä avataan vallan ja arkkitehtuurin välistä suhdetta. Kappaleessa esitetään työn teoreettinen viitekehys ja esitellään työn kannalta keskeiset teorit.

1.1. Tilaohjelma ja pohjapiirros analyysin välineinä

Tilaohjelmaa voidaan käyttää analyysin apuna, sillä tilaohjelmassa eritellään tilat, niiden käyttötarkoitukset ja toiminnot. Tilaohjelmassa tilat voidaan eritellä useilla eri tavoilla, esimerkiksi sen mukaan missä käytössä tila oli, kenen tarpeita se palveli tai kuka tilat on suunnitellut. Tässä tutkimuksessa tilaohjelmaa tarkastellaan suteessa Aurinkokuninkaan tilojen käyttöön. Tilat eritellään sen mukaan, mitä käyttötarkoituksia kukin tila on pääasiassa palvellut. Tutkimuksessa tilaohjelma on rajattu koskemaan kolmea Versaillesin palatsin tilasarjaa, joita olivat kuninkaan julkisen elämän kohtaamis-, rituaali- ja vastaanottotilat.

Toinen tutkimuksessa analyysin välineenä käytettävä piirros on palatsin pohjapiirros. Pohjapiirroksella tarkoitetaan horisontaalipoikkileikkausta rakennuksesta. Siitä ilmenevät tilojen keskinäiset suhteet, tilojen aukotus sekä tilojen välille muodostuvat näkymälinjat. Pohjapiirros välittää fyysisen muodon lisäksi myös yksilöllisiä ja yhteiskunnallisia arvoja, normeja ja ympäristön olosuhteita. Tutkimuksessa pohjapiirroksen ja tilaohjelmien avulla voidaan havainnoida ja analysoida näitä edellä mainittuja tekijöitä ja selvittää sitä, mitkä tekijät olivat Aurinkokuninkaan julkisuuskuvan ja vallan kannalta merkittäviä tekijöitä.

1.2. Vallan käsitteestä

Vallan ja arkkitehtuurin monimutkaisen suhteen ymmärtäminen edellyttää tarkempaa vallan käsitteen määrittelyä. Ensimmäiseksi on tärkeää erottaa toisistaan ”vallan käsite” (*concept*) eli vallan ydin ja ”valtaa koskeva käsitys” (*conception*). (Teräväinen, 2006). Tässä työssä keskityn ”vallan käsitteen” piiriin kuuluviin valtaa ilmentäviin piirteisiin ja näiden analysoimiseen. ”Valtaa koskeva käsitys” kuvaa arkisempaa lähestymistapaa, esimerkiksi miten koemme vallan. Kyseinen lähestymistapa ei näin ollen ole riittävä määritelmä tutkimuksen teoreettiseen määrittelyyn. Toisekseen on merkityksellistä huomioida kielelliset eroavaisuudet, jotka sisältyvät käsitteeseen valta. Vaikka valtaa käytetään synonyyminä voimalle, on tärkeää huomata vallan kaksi eri aspektia: kyky saada aikaan muutoksia fyysisessä ympäristössä (voima) ja toisaalta kyky saada toinen ihminen tekemään jotain tai estää häntä tekemästä jotain (valta). (Kusch 1993, s. 98–99.)

Valtaa on tutkittu paljon sosiologiassa ja siksi tässä työssä käytetään sosiologiassa esiteltyjä määritelmiä ja teorioita vallasta. Työ tukeutuu muutamiin hyvin tunnettuihin vallan määritelmiin. Vaikka vallanmäärittelyitä on useita, yhdenkään tutkijan kuvaus käsitteestä ei ole toistaiseksi lunastanut yleispätevää kansainvälistä hyväksyntää. Aikamme yksi maineikkain ja vaikutusvaltaisin sosiologi Max Weber (1978) määrittelee vallan kirjassaan *Economy and society: an outline of interpretive sociology* seuraavasti:

”Valta’ on todennäköisyys sille, että yhden sosiaalisen subteen osapuolista on mahdollista tehdä tabtonsa mukaan riippumatta siitä mihin kyseinen todennäköisyys perustuu.”

Lähes samankaltaiseen vallan määritelmään päätyi myös arkkitehtuurin ja vallan suhdetta tutkinut sosiologi Michel Foucault (1997, s. 342). Hän kuitenkin lisää ehdon määritelmän toteutumiselle:

”Valtaa harjoitetaan vain vapaisiin subjekteihin ja vain siinä määrin kuin he ovat vapaita...orjuus ei ole valtasuhde silloin kun ihminen on kableissa.”

Foucault piti valtaa tilanteena rakenteen tai kyvyn sijaan. Hänen mukaansa valta ei ole ominaisuus tai kyky hallita muita. Valta oli tilanne, sillä se tuli näkyväksi ihmisten välisessä vuorovaikutuksessa tai muussa kohtaamisessa. Määritelmän mukaan vallassa ei ole kyse vain vallasta, joka on A:lla suhteessa B:hen tai tämän toimintaan. Hänen mukaansa valtaa ei voida antaa jollekulle tai ottaa pois, sillä valtaa on kaikkialla ja se on vain nimi, joka annetaan tietyssä yhteiskunnassa vallitsevalle monimutkaiselle strategiselle tilanteelle. (Foucault, 1998, s.70.)

Yksinkertaistetumpana versiona edeltävien määritelmien jatkumoksi yhdysvaltalainen valtiotieteen professori Robert Dahl (1957 s. 202–203) määrittelee vallan esseessään *The Concept of Power*:

”A:lla on valtaa B:n suhteen silloin, kun A saa B:n tekemään jotakin jota B ei muulloin tekisi.”

Määritelmässä merkityksellistä on juuri se, että valta konkretisoituu siinä, kun joku saa toisen tekemään jotain mitä toinen ei muutoin tekisi. Valta on toisin sanoen suhde ihmisten välillä. Vaikka määritelmät koskevat yksittäisiä ihmisiä ja heidän välisiä suhteitaan, nämä määritelmät voidaan laajentaa koskemaan esimerkiksi erilaisia ryhmiä, kuten hallituksia ja viranomaisia. Vallan ja hallinnon suhteesta kirjoittanut ja Aurinkokuningasta esseissään käsitellyt julkishallinnon professori Mitchell Dean (2012) kiteyttää vallan olevan kapasiteettia savuttaa haluamansa päämäärä. Kuschin (1993) mukaan tässäkin määritelmässä vallasta puhuttaessa on kyse ihmisten välisistä suhteista, sillä termillä ”voima” kuvataan kykyä muuttaa fyysistä ympäristöä.

Hiukan paradoksaalisesti on myös argumentoitu, että vallan yksi määriteltävä piirre on sen näkymättömyys ja taipumus pysyä salassa. Kirjassaan *The nomos of the earth in the international law of the jus publicum Europaeum*² Carl Schmitt (2003) esittää, että valtaapitävillä on tarve ottaa etäisyyttä niihin, joihin he käyttävät valtaansa. Hänen mukaansa tämän takia hallitsijat päätyvät rakennuttamaan useita eteisiä (antichambre), käytäviä (corridor) ja muita turvajärjestelmiä. Tämä näkemys poikkeaa ajatuksesta siitä, että valtaa pyritään tekemään näkyväksi erilaisten rakennelmien ja arkkitehtuurin avulla. Aurinkokuningaan kohdalla tämä tarkoitti myös statushierarkiaa, tilasarjoja ja erilaisia rituaaleja (Dean, 2012). Schmittin (2003) mukaan tämä johtaa tilanteeseen, jossa valta-asetelma korostuu, kun hallitsija eristää itsensä niistä, kehen hän käyttää valtaansa: hänellä on pääsy kaikkialle, mutta vallankäytön kohteet ovat eristettyjä hänestä.

1.3. Vallasta ja arkkitehtuurista

Vallan ilmentyminen voidaan jakaa kolmeen ulottuvuuteen: suhteelliseen valtaan (*relational power*), diskursiiviseen valtaan (*discursive power*) sekä performatiivinen valta (*performative power*) (Reed, 2013). Suhteellisen vallan ulottuvuuden voidaan nähdä koostuvan kolmesta eri elementistä:

² Teos on julkaistu alun perin 1950. Schmitt on ollut aktiivinen Saksan kansallissosialistisen puolueen jäsen.

“Kyky olla aktiivisesti ja tarkoituksellisesti avoin ympäröivälle maailmalle, kyky luoda itseemme subteista muihin; ja kyky ylläpitää sisäisiä subteita, vaikuttaa muihin siten, että he ovat ensin vaikuttaneet niihin.” (Howard-Grenville et. al, 2016).

Diskursiivinen valta viittaa siihen, millä tavoin ajattelu, symbolit ja kielelliset käytänteet sekä merkitykselliset kosmologiat³ määrittävät joidenkin toimijoiden kyvyn hallita toisten toimintaa tai saada uusia kykyjä (Reed, 2013). Koska maailma on sekä fyysinen että symbolinen, analyysissä täytyy huomioida nämä vallan ulottuvuudet. Arkkitehtuurin materiaaliset ominaisuudet ovat osa toiminnallista eli performatiivista valtaa. (Teräväinen, 2005 s. 95.) Arkkitehtuuriin liittyvät symboliset tekijät sekä tapamme havainnoida tilaa, tilallisia ominaisuuksia ja elementtejä, ovat osa diskursiivisia valtasuhteita. Performatiivinen valta tarkoittaa niitä tilanteita, jotka tarjoavat mahdollisuuden ”saada B tekemään jotain, jota hän ei muutoin tekisi”. Performatiiviselle vallalle ominaista on sen vaikuttavuus silloin, kun se on julkista. Esimerkki Performatiivinen valta ilmenee tilanteessa, jossa jonkin asian tekeminen tai sanominen tuottaa sosiaalisen tosiasian (esimerkiksi Aurinkokuninkaan valta-aseman yhteiskunnassa).

Teoksessa *Power and Architecture. The Construction of Capitals, the Politics of Space, and the Space of Politics*, saksalainen politiikantutkija Michael Minkenberg (2014) esittää vallan ja arkkitehtuurin suhteen olevan mahdollista esittää kahdella tapaa, jossa traditionaalinen lähestymistapa seuraa toiminnallista logiikkaa. Kaikki arkkitehtuuri kuvastaa sen syntyhetken poliittisen ajan ihanteita ja tavoitteita; erityisesti ne rakennukset, jotka ovat jollain tavalla liittyneitä julkiseen valtaan, hallintoon ja poliittisen vallan käyttöön. Rakennukset käyttötarkoituksiensa ohella heijastavat rakennuttajiensa ja käyttäjiensä maailmankuvaa. (Minkenberg, 2014, s. 2.) Valta ei ole historiallisesti pysyvää, vaan se on muuttuvaa. Samaan tapaan kuin arkkitehtuuri voidaan jakaa tyylikausiiin sen ominaispiirteiden mukaan, myös valta voidaan jakaa sen ilmentymismuodon mukaisesti vallan aikakausiksi. Foucault on jakanut vallan ilmenemisen kolmeen historialliseen aikakauteen: hallitsijan valtaan, kurinpitovaltaan ja biovaltaan. Aurinkokuningas vaikutti hallitsijan vallan aikakaudella.

Tähän vallan muotoon on liittynyt näkyvä rituaalinen ja julkinen voiman sekä vallan käyttö.

³ Termillä kosmologia viitataan maailmankuvaan ja maailmankatsomukseen. Kosmologia pitää sisällään käsitykset ihmisen luonteesta, muista intentionaalisista olioista (muut kun ihmiset: henget, eläimet jne.), ulkoisesta todellisuudesta sekä näiden alkuperästä. (Kaartinen, 2017)

(Foucault, 1998.) Antropologian professori Paul Rabinowin (1989, s. 13) mukaan Foucault ei kuitenkaan ole sitä mieltä, että jokin arkkitehtoninen kokonaisuus voisi sisältää poliittisia merkityksiä tai poliittisia funktioita. Hän kuvaa arkkitehtuuria pikemminkin poliittiseksi strategiaksi.

Yhdysvaltalaisen kaupunkisuunnittelun professorin Lawrence Valen (2008) mukaan rakennus voi kuitenkin antaa merkityksen tai legitimitetin viranomaisille, jotka rakennuttivat sen tai käyttävät sitä. Virallinen (valtiollinen/hallinnollinen) arkkitehtuuri seuraa siis toiminnallista logikkaa, niin että rakennuksen tarkoitus on toimia politiikan näyttämönä. Arkkitehtuuri alleviivaa julkishallinnon järjestystä ja sosiaalisia intressejä. Siinä näkyy aina viitteitä poliittiseen ja kulttuurilliseen kontekstiin, jossa suunnitelma on syntynyt. (Vale, 2008.) Toisaalta arkkitehtuurin ei ole tarkoitus kuvata reaali maailmaa, vaan luoda kuvitelman konstituutiosta tai poliittisesta ympäristöstä, jossa elämme. Arkkitehtuuri ei toimi siis vain politiikan näyttämönä, vaan on myös poliittisen todellisuuden esittämisen väline. Tässä kontekstissa tulevat esille arkkitehtuurin taiteelliset intentiot. Vaikka arkkitehtuuri antaa viitteitä sen syntyhetken ideologiasta, politiikasta ja kosmologioista, arkkitehtuurin avulla pyritään luomaan idealisoitua todellisuutta. Arkkitehtuuri voi näin ollen kuvastaa pikemminkin ajan pyrkimyksiä ja ihanteita kuin todellisuutta.

Julkiset tilat, kuten Versaillesin palatsi, ovat aina jollain tapaa poliittisia, minkä lisäksi ne tekevät yhteiskunnan valtasuhteita näkyviksi. Poliittisen-, talous - ja sosiaalishistorian tutkija Henri Goverde (2009) kirjoittaa artikkelissaan, *Representation of power in public spaces: epistemic scientific versus value rationality in social-spatial constructions*, miten julkiset tilat ja rakennukset tuovat näkyväksi yhteiskunnan valtasuhteita. Nämä tilat syntyvät kompleksisten poliittisten ja sosiaalisten ponnistelujen seurauksena ja tuovat mukanaan vallan/tiedon monimutkaisen suhteen. Kaikki julkiset rakennukset voidaan tulkita näin ollen poliittisen legitimiuden vahvistamisen välineiksi, tarkemmin sanottuna materiaalisiksi poliittisen vallan esittäjiksi (Minkenberg, 2014, s. 3). Edellisen perusteella julkista rakennusta analysoidessa tulee huomioida poliittisten intressien vaikutus ja poliittinen ilmapiiri.

Edellä esitetyn tarkastelun mukaisesti vallan ja arkkitehtuurin (erityisesti tietyn kohteen) suhdetta tarkasteltaessa täytyy poliittisen kontekstin lisäksi huomioida millaista identiteettiä arkkitehtuuri rakentaa.

Tämän lisäksi tärkeää on huomioida se historiallinen konteksti, jossa rakennus on suunniteltu ja toteutettu, sekä näiden aikakauden ihanteiden ilmentyminen rakennuksessa.

Minkenbergin (2014, s. 8) ehdottaa poliittisen arkkitehtuurin identifioimiseen ja analysointiin seuraavanlaista jakoa:

- (1) Arkkitehtuuri kansallisen identiteetin symbolina.
- (2) Arkkitehtuuri poliittisen hallinnon ilmentymänä.
- (3) Arkkitehtuuri poliittisen kehityksen ja prosessin tuotteena.

Minkenbergin (2014) mukaan valtaa ilmentävää arkkitehtuuria voidaan identifioida ja analysoida luotettavasti ja kattavasti, kun tiedossa on, mikä kansan symbolina rakennus toimii. Tämän lisäksi täytyy huomioida mitkä poliittiset voimat vaikuttivat taustalla ja millainen poliittinen ilmapiiri oli. Lisäksi merkittävää analyysin kannalta on historiallinen poliittisen kehityksen kulku ja tieto siitä millainen poliittinen prosessi arkkitehtuurin taustalla oli. Edellä mainitun analyysityökalun mukaisesti poliittisen ilmapiirin ja rakennuksen syntyyn vaikuttanut poliittinen kehityskulku täytyy olla selvillä vallan ja arkkitehtuurin suhdetta analysoidakseen. Tätä jakoa hyödynnetään tutkielman analyysiosuudessa.

Tutkielmassani Ranskan kansallinen identiteetti määrittyi uudella tavalla 1600–1700 lukujen vaihteessa, jolloin Versaillesin palatsi rakennettiin siksi kokonaisuudeksi, minä se toimi Aurinkokuninkaan aikana (ks luku 3.). Tutkimuksessa eritellään ja tarkastellaan niitä hallinnon piirteitä, jotka ovat voineet vaikuttaa palatsin arkkitehtuuriin ja sitä kautta palatsin tilaohjelmaan. Analyysia varten täytyy tietää millainen hallinto kyseisen kohteen rakentamiseen ja suunnitteluun on ollut osallisena (ks. luku 3.1.). Yleiskatsaus Ranskan hallinnolliseen ja poliittiseen tilanteeseen ennen Versaillesin syntyä taustoittaa poliittista tilannetta. Taustatietojen valossa voidaan tarkastella Aurinkokuninkaan vallan ja palatsin tilaohjelman suhdetta.

2. Ranskan hallinnollinen ja poliittinen tilanne Aurinkokuninkaan aikaan

Tässä kappaleessa taustoitetaan poliittista tilannetta ennen Aurinkokuninkaan valtaannousua sekä Aurinkokuninkaan asemaa ja poliittista valtaa Ranskassa. Nämä kappaleet avaavat niitä yhteiskunnan olosuhteita, jotka johtivat Versaillesin palatsin rakentamiseen ja Aurinkokuninkaan aseman vakiintumiseen itsevaltiaana. Tässä kappaleessa selvitetään myös kuninkaan julki-suuskuvan kannalta merkittäviä tekijöitä.

2.1. Aurinkokuninkaan asema ja poliittinen valta Ranskassa

Ludvig XIV eli Aurinkokuningas syntyi 5.9.1638. Hänen isänsä kuoltua vuonna 1642 Ludvig XIV kasvatettiin palvelijoiden toimesta, kardinaali Mazarinin huolehtiessa pääasiassa hänen poliittisesta kasvatuksestaan. Ludvigin lapsuutta varjostivat Ranskan sisäiset ristiriidat ja kansannousu kruunua vastaan. Sisäpoliittiset levottomuudet olivat erittäin merkittäviä Aurinkokuninkaan tulevaa hallitsijan roolia ajatellen, sillä noina aikoina hän kärsi köyhyydestä ja koki tuleensa nöyryytetyksi aatelistonsa edessä. Lopulta Kardinaali Mazarin kukisti kapinan vuonna 1654. (Erlanger, 2019.) Ludvig XIV:n otettua vallan itselleen sijaishallitsijaäidiltä ja kardinaali Mazarinin kuoltua 1661, Ludvig XIV ilmoitti ministereilleen ottavan itselleen kaiken vastuun kansakuntansa johtamisesta. Aurinkokuninkaan itsevaltiuteen saattoi vaikuttaa hänen rinnallaan hallinnut kardinaali Richelieu, joka oli vankka itsevaltiuden kannattaja. (Château de Versailles, 2020).

Ranskan hallitsijat eivät olleet ennen 1600-luvun loppua itsevaltiaita, vaan kuningas-huoneet hallitsivat maata kuninkaan johdolla. Hallintomuoto oli ollut toimiva, sillä 1500-luvun uskonsotien jälkeen Ranskassa saavutettiin hyvä taloudellinen tasapaino ja poliittisesti vakaa tilanne (Tapié, 2019). Hallinnollinen muutos itsevaltiuden suuntaan tapahtui Aurinkokuninkaan isän ja edeltävän hallitsijan Ludvig XIII:n (1601–1642) valtakaudella. Ludvig XII:tä edeltänyt hallitsija Henrik IV (1553–1610) ei esimerkiksi harjoittanut lainkaan itsevaltiutta, vaan hallitsi yhdessä rikkaiden kauppiaiden ja kruunun virkailijoiden kanssa. (Tapié, 2019.) Ludvig XIII:n noustessa virallisesti valtaan sijaishallitsija Maria de' Medicin jälkeen, Ranskan poliittinen tilanne muuttui jälleen epävakaaaksi (The Editors of Encyclopaedia Britannica, 2019).

Ranskassa ei aiemmin ollut hallintomuotoa, jossa kuninkaalla itsellään oli täysin absoluuttinen valta. Hoviyhteisöjä tutkinut sosiologi Elias Norbert (1983) kirjoittaa kirjassaan *The Court Society*, että esiteolliseen aikaan Euroopassa erilaiset hovit ja hoviyhteisöt muodostuivat keskeisiksi ”elimiksi” valtioiden toiminnalle. Vaikka päätöksentekoon saattoi osallistua todellisuudessa useita henkilöitä, näkyvä valta keskittyi yhteen sosiaaliseen asemaan, kuten Ranskassa kuninkaalle. Ajalle oli myös tyypillistä, että hallinto sijaitsi fyysisesti yhdessä paikassa. (Norbert, 1983, s. 2–3.)

Vallan keskittyminen yhteen henkilöön on liitetty niin sanottuun modernin valtion syntyyn, ja tähän liittyvään byrokraatiaan, kuten valtionlaajuinen verotus, ja instituutioiden synty (Norbert, 1983; Rule et al, 2014).

Tähän mennessä historioitsijoiden yleinen mielipide on ollut, että Ranskan hallinto sai modernin valtion piirteitä Ludvig XIII:n hallitsijakaudella, mutta Ludvig XIV kuitenkin olisi muokannut Ranskan hallintojärjestelmää absolutistiseksi. Tätä teoriaa on noussut haastamaan tuorempi historiankirjoitus. Hallitsijan valtakaudella alkoi kehittyä byrokraatiaa, jota siihen mennessä ei ollut esiintynyt ranskan aiempien kuninkaiden hallinnoissa. Teorian mukaan byrokraatia ei voi esiintyä hallinnossa, jossa vain yhdellä henkilöllä on valtaa. (Rule et al, 2014, s.3). Ylipäätään termi absolutismi on valtaa tarkasteltaessa hieman harhaanjohtava. Absoluuttisena yksinvaltiaana kuvattu Aurinkokuningaskin oli vain yksilö, joka oli saanut kuninkuutensa ”keskinäisten riippuvuuksien verkoston” takia, kuten Norbert asian kuvasi. (Norbert, 1983.) Kuitenkin Ranskan barokkiaikaa n 1600-luvulta eteenpäin pidetään yleisesti absolutismin ja itsevaltiuden aikakautena (Helander 2017, Böök, 2020.)

2.2. Aurinkokuninkaan julkisuuskuva ja siihen vaikuttaneet tekijät

Aurinkokuningas oli hovin ehdoton pää (Cronin, 1964.) Ranska oli suuri sotilasmahti, josta kertoivat laajentuneet alueet sekä Euroopassa että siirtomaissa. Vaikka Aurinkokuninkaan kykyjä epäiltiin laajalti, Ludvig XIV osoitti pian hallintokautensa alussa kykynsä johtaa Ranskaa. Hän alisti kapinoivan feodaaliaateliston valtansa alle nimittämällä heidät kuninkaan hoviksi ja teki näin heidän sosiaalisen ja yhteiskunnallisen aseman riippuvaiseksi kyvystä miellyttää häntä. Hovin vallitsevasta etiketistä ja käytännöistä kuningas sai tavan hallita alamaisiaan. (Erlanger, 2019; Honour & Fleming, 1992, s. 522–523.) Ludvig XIV antoi valtaa aateloiduille suvuille, jotka myöhemmin johtivat kaikki tärkeimpiä ministeriöitä (Honour & Fleming, 1992, s. 523).

Versaillesin palatsin syntyyn vaikutti Ranskan finanssiministeri Nicolas Fouquetin rakennuttama linna Vaux-le-Vicomteen. Linnan oli tarkoitus ihastuttaa ja korostaa Fouquetin asemaa yhteiskunnan korkeassa ja arvostetussa asemassa. Linna teki suuren vaikutuksen Ludvig XIV:een, ja hän suorastaan kadehti Fouqueta, minkä takia hän pidätytti finanssiministerin ja otti kaikki Fouqueta palvelleet taiteilijat, puutarhurit ja arkkitehdit omaan pal-

velukseensa. Linnasta tuli Versaillesin palatsin esikuva. (Böök, 2020.) Tosin Cronin (1964) argumentoi, että Versaillesin palatsin sijoittuminen Pariisin ulkopuolelle ei olisi liittynyt niinkään hallintoon ja hallitsemiseen. Sen sijaan Aurinkokuningas olisi ollut erityisen mieltynyt Versaillesin luontoon ja avaruuteen sekä mahdollisuuteen rakennuttaa suuria puistoja ja puutarhoja.

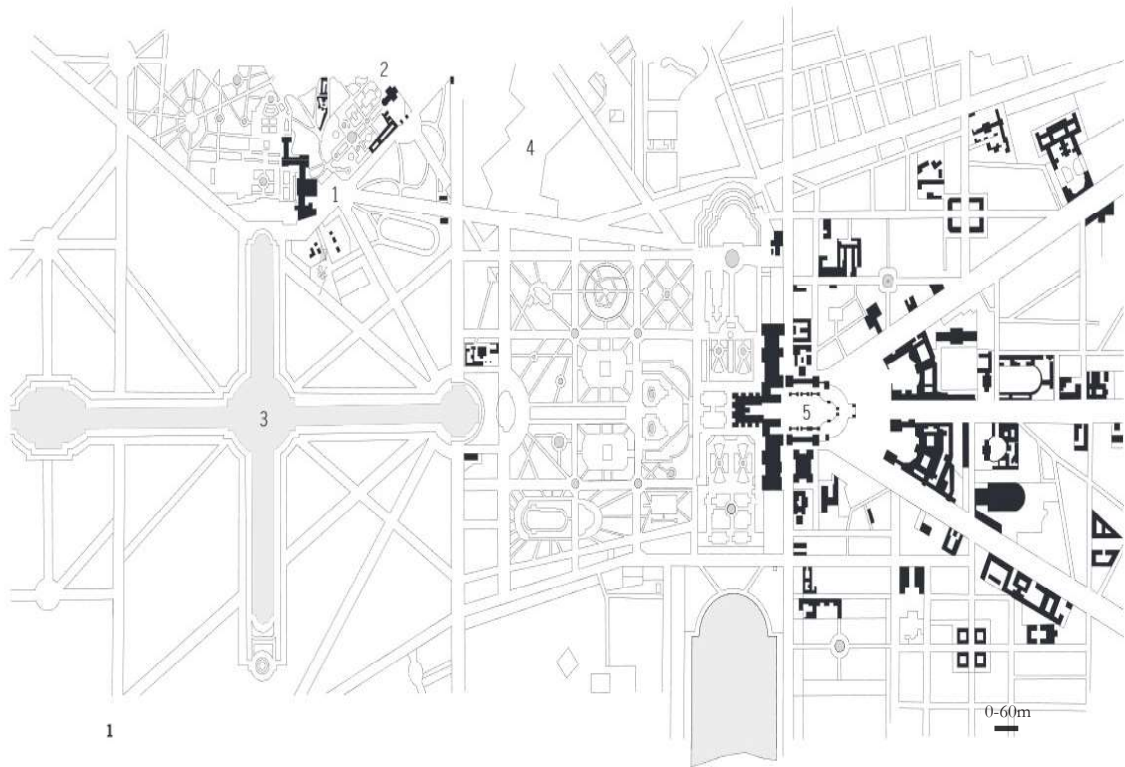
3. Versaillesin palatsin arkkitehtuuri ja tilaohjelman analyysi

Tässä luvussa eritellään tarkemmin Versaillesin palatsin arkkitehtuurin piirteitä ja analysoin tilaohjelmaa. Aluksi kuvaan lyhyesti palatsin arkkitehtuurin pääpiirteittäin, sillä kokonaisarkkitehtuuri luo raamit tilaohjelman analysointiin. Luvussa eritellään kuninkaan asunnon tilasarjat.⁴

3.1. Palatsin asemapiirros ja pohjapiirros

⁴ Tilasarjat ovat peräkkäin sijoitelluista huoneista, joiden läpi katsoja kulkee. Tilasarjat ovat tapa jäsentää katsojan liikerataa. Tilasarjojen suunnittelussa merkittäviä tekijöitä ovat tilojen liittyminen toisiinta, tilasarjan jatkuvuus sekä näkymälinjat. (Eskola, 2005)

Asemapiirroksessa esitetään Versaillesin palatsi ja palatsia ympäröivän rakennuskannan rakeisuus. Piirroksesta selviää myös Versaillesin tiet ja muut kulkuyhteydet sekä vesistöt. Siitä selviää myös palatsin suhde puutarhaan sekä näkymälinjat. Asemapiirroksesta (kuva 1. alla) selviää koko Versaillesin palatsin ja sen ympäristön geometria sekä akselit, joille palatsi puutarhoineen sijoittuu.



Kuva 1. Asemapiirros Versaillesin palatsista, puutarhasta, sekä Versaillesin kaupungista. (Ballantyne, 2012 s. 250)

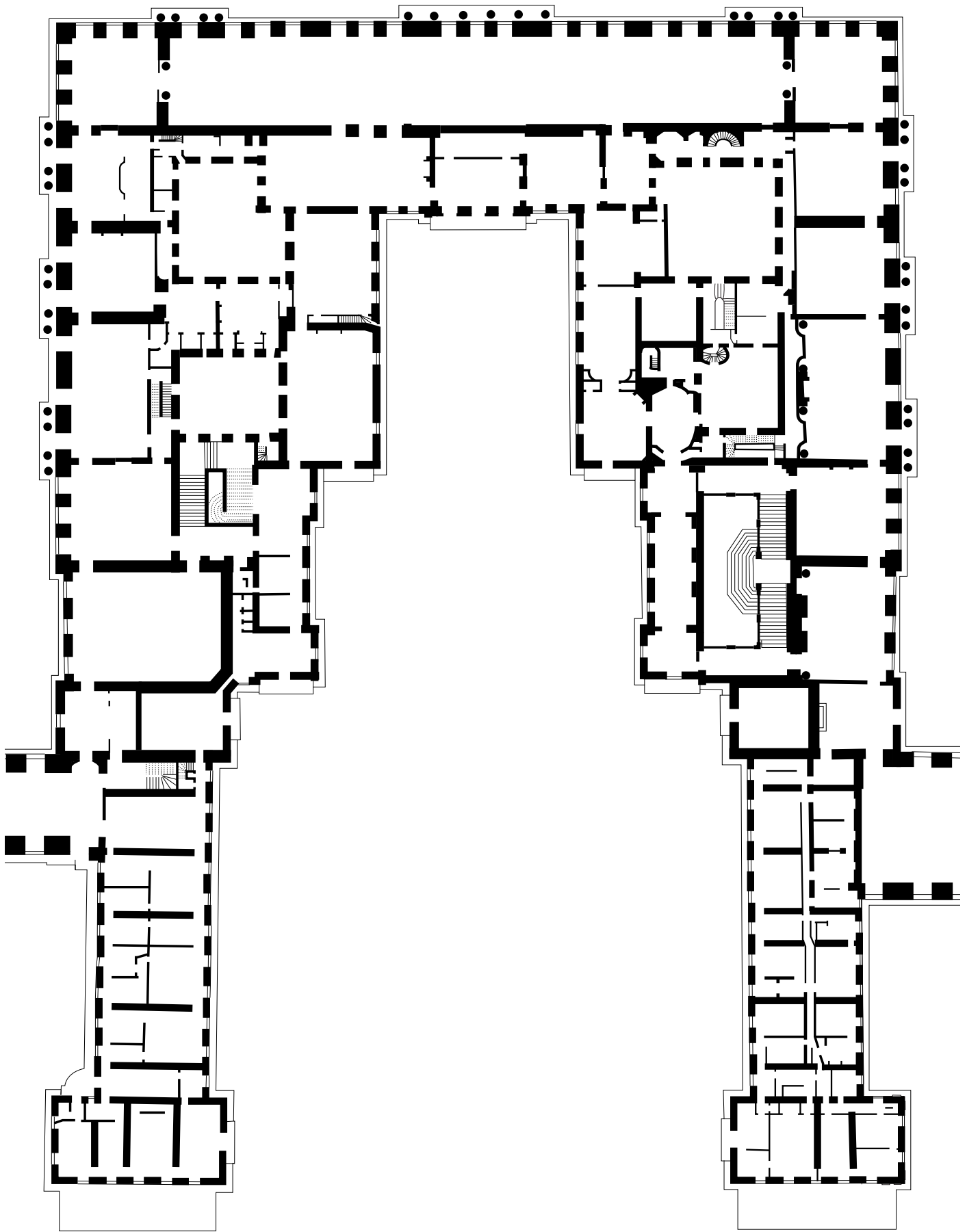
1. Trianon
2. Kuningattaren talo
3. Suuri kanaali
4. Piknikalue - Plaine Saint Antoine
5. Kuninkaan hovi

Palatsin pohjapiirroksen tarkastelu on rajattu koskemaan kuninkaan ja kuningattaren tiloja sekä muita huoneita niiden välittömässä läheisyydessä. Pohjapiirros on horisontaali-leikkaus rakennuksen toisesta kerroksesta (piano nobile). Se näyttää rakennuksen eri tilat, aukotuksen sekä tilojen nimitykset ja liikkumisen palatsissa. Pohjapiirroksesta (kuva 2, s. 21) voidaan huomata, kuinka tilaohjelma perustuu hevosenkenkäpohjakaavalle, jossa rakennuksen väliin muodostuu suljettu piha-alue. Pohjapiirrosta tarkastelemalla voidaan myös havaita, kuinka eri pihat ovat lähes täsmälleen symmetrisiä peilattuna rakennuksen keskiakselin mukaan. Keskeissymmetrinen asetelma jaottelee rakennuksen kahteen symmetriseen osaan, mikä helpottaa kokonaisuuden tarkastelua. Keskeissymmetria luo tasapainoisen ja harmonisen tunnelman, vaikka kyseessä on valtava rakennus.

3.2. Palatsin arkkitehtuuri pääpiirteittäin

Versaillesin palatsin esikuvana toiminut Vaux-Le-Vicomten linna ja sen arkkitehtuurin piirteet ovat merkittävä tekijä Versaillesin arkkitehtonisen kokonaiskuvan syntymiselle. Tietyt elementit on suoraan kopioitu Versaillesin palatsin suunnitelmiin, ja joitain on muokattu suunnitteluprosessin aikana. Sekä linnan että Versaillesin palatsin on myös suunnitellut sama arkkitehti Louis Le Vau. Vaux-Le-Vicomten linnan arkkitehtuurissa on huomattavia italialaisen palatsiarkkitehtuurin piirteitä, jotka ovat kuitenkin saaneet linnassa uuden luonteen. Yksi tällainen piirre on linnan puutarhan puolella oleva kupolirakennelma, joka muistuttaa renessanssi-Italian pyörötemppeleitä (*tempietto*). Linnassa on kolmiulotteinen julkisivu, lyhyet sivusiivet, sekä Ranskassa käytetty tuon ajan tyypillinen jyrkkä katto. (Böök, 2020.) Näiden lisäksi linnan päädyissä on antiikinajan tempeleille tyypillinen ja renessanssiajallakin käytetty päätykolmio (*frontoni*) (Hanson, 2017, s. 83)

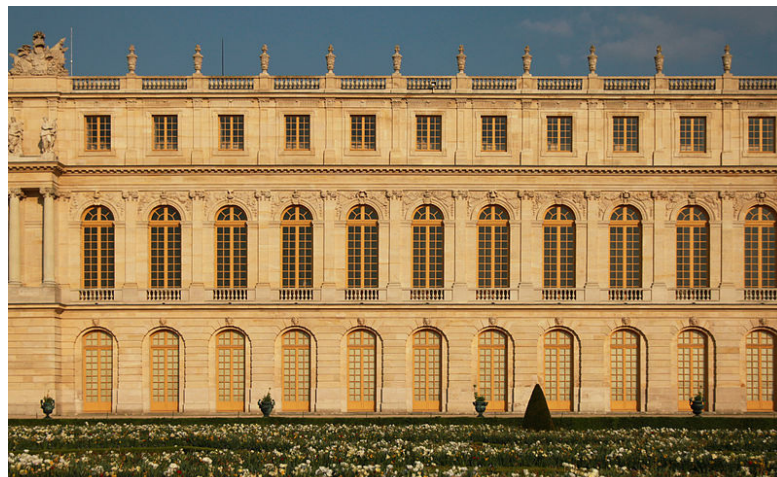
Palatsin paikaksi valikoitui Versailles, mahdollisesti siitä syystä, että kuningas halusi näyttää mahtinsa muuttamalla hallintonsa syrjäiseen Versaillesin kylään. (Norbert, 1983) Versaillesin palatsi rakennettiin laajentamalla Luis XIV:n isän rakennuttamaa metsästysmajaa, joka sijaitsi Pariisin ulkopuolella Versaillesissa. Aurinkokuninkaan tarkoituksena oli rakennuttaa maailman suurin ja mahtavin palatsi, joka ilmentäisi hänen valtaansa. Palatsia laajennettiin ensin arkkitehti Louis Le Vaun johdolla, ja hänen jälkeensä työtä jatkoi Jules Hardouin-Mansart.



Kuva 2. Versaillesin palatsin pohjapiirros. Kuninkaan tilat ja tilat niiden välittömässä läheisyydessä; hevonsenkäpohjakaava.

Puiston palatsin yhteyteen suunnitteli André Le Nôtre. (Honour & Fleming, 1992, s. 524. Aatelisto oli haluton muuttamaan pois Pariisista ja voidaankin ajatella, että kuningas sai tilaisuuden alistaa aateliston valtaansa pakottamalla heidät seuraamaan häntä pois aateliston suosimasta Pariisista. Tämän lisäksi hallintopaikan muuttaminen saattoi vakiinnuttaa kuninkaan asemaa valtion johdossa. Ludvig XIV pystyi näin osoittamaan epäilijöille, että kykeni itsenäiseen päätöksentekoon.

Versaillesin palatsi, kuten myös sen esikuvana olleessa linnassa, Vaux-le-Vicomte, on roomalaistyylinen palatsi. Hallitsevia elementtejä Versaillesin palatsissa ovat saapuminen, palatsia ympäröivät pihat sekä symmetrisyys, joka ulottuu palatsin koko tilaohjelman läpi, puutarha mukaan lukien (Waddy, 1990). Waddyn (1990, s. 3) mukaan roomalaisissa palatseissa merkittävää oli niiden liittyminen etikettiin ja rituaaleihin. Tilat, joissa ei voinut vastaanottaa vieraita olivat hyödyttömiä. Muita roomalaiselle palatsille tyypillisiä piirteitä olivat esimerkiksi palatsin kerrosjako, joka on selkeästi näkyvillä julkisivussa (ks. kuva 3.). Alin kerros on yksinkertaisempi kuin keskimäinen kerros, kun taas keskimäinen kerros on koristeellisempi korkeine ikkunoinen ja julkisivun pilastereineen ja pilareineen. Palatsia laajennettiin ja muokattiin useiden vuosikymmenten aikana lukuisten eri käsityöläisten ja pääasiassa kahden eri arkkitehdin, Louis Le Vaun ja Jules Hardouin-Mansartin toimesta. Tämän takia voidaan katsoa, että Versaillesin palatsi ei edusta todennäköisesti täysin vain yhtä tyyliä. Tämän lisäksi Ludvig XIV halusi hyväksyttää itsellään kaikki Versaillesa koskevat päätökset: “Pienimmänkin koristeelliseen yksityiskohtaan tarvittiin kuninkaan henkilökohtainen hyväksyminen...” (Honour & Fleming, 1992, s. 524). Kuitenkin voidaan sanoa, että Versaillesissa kulminoituivat ajan taiteelliset pyrkimykset, kuten hallitsijan aseman vahvistaminen, dramaattisuus sekä vaikuttavuus.



Kuva 3. Versaillesin palatsin puutarhajulkisivu. (Bortes, 2011)

Italialaisia renessanssipalatsia mukailleen Versaillesin palatsissa on suora “puutarhajulkisivu”, joka asettuu puutarhaa kohden (Böök, 2020). Jo kaukaa havainnoituna samankaltaisena toistuva julkisivu ja selkeästi symmetrinen rakennus edustaa pysyvyyttä, tasapainoa ja kontrollia. Rakennuksesta on helppo muodostaa kokonaiskuva ulkoapäin sen samankaltaisina toistuvien elementtien avulla. Sekä pohjapiirroksessa että julkisivun arkkitehtuurissa on nähtävillä italialaisen renessanssiarkkitehtien Borrominin ja Berninin vaikutteita (Böök, 2020).

Jean-Baptiste Colbert, joka oli Ludvig XIV:n neuvonantaja poliittisissa, taloudellisissa, uskonnollisissa ja taiteellisissa asioissa, on osaltaan vastuussa taiteiden merkityksestä Aurinkokuninkaan hallitsijakaudella. Colbertin suuria saavutuksia hallinnon alalla oli muun muassa “taiteiden organisoiminen monarkian palvelukseen”. (Honour & Fleming, 1992, s. 523.) Ludvig XIV pyrki hyödyntämään taiteita systemaattisesti hankkiessaan lisää vaikutusvaltaa Euroopan poliittisissa piireissä. Myös Ranskan aatelistoon teki suuren vaikutuksen Aurinkokuninkaan kiinnostus erilaisiin taiteisiin. Tämän myötä korkeakulttuurin ja erityisesti kuvataiteiden tukeminen yleistyi jonkin verran Ranskan ylimystön keskuudessa. (Böök, 2020.)

3.3. Versaillesin palatsin tilaohjelma ja tilojen käsittely

Tutkimuksessa tilojen tarkastelu rajataan vain palatsin siihen osaan, jossa sijaitsevat kuninkaan ja kuningattaren huoneistot, pääportaikko ja tiloja, jotka on tarkoitettu vieraiden vastaanottamiseen ja erilaisiin rituaaleihin. Näin siksi, että muut tilat olivat hovin ja palvelijoiden käytössä, eivätkä kuulu tutkimusaiheen piiriin. Tilojen käsittelyssä on näkyvillä barokille tyypillistä dramaattisuuden korostamista ja visuaalista tyyliä, joka yksinkertaisuuden sijaan nojasi kerroksellisuuteen (Hanson, 2017, s. 43–45). Tämä näkyy esimerkiksi palatsin sisääntuloportaikossa, jossa suoran nousun sijaan tasanteet ja käännökset rytmittävät nousua toisen kerroksen vastaanottotiloihin. Versaillesin palatsin tilat mukailevat roomalaista palatsiarkkitehtuuria, jossa tilojen luonne muuttuu tilasarjan edetessä julkisesta yksityiseen (ks. kaavio alla). Tässä näkyy kasvanut intimitetin tarve. Toinen ajalle tyypillinen tilakäsittelyn muutos koski tilojen käyttötarkoituksia. Tiloja alettiin jakaa tarkemmin käyttötarkoituksen mukaan, jolloin tilojen koon suhteet alkoivat myös vaihdella käyttötarkoituksen mukaan

suurista juhlasaleista pieniin yksityisiin soppiin. Niskasen mukaan tällainen mutkikas ”tilajärjestely” vastasi uudenaikaiseen tilantarpeeseen ja statuserojen määrittelyyn. Aiemmin tilat palvelivat useimmiten monia eri käyttötarkoituksia. (Niskanen, 2017, s.303–309.)

Tilojen käsittelyssä ja tilasarjoissa oli useita muitakin merkittäviä muutoksia. Toisin kuin aiemmin tilat liittyivät toisiinsa ilman käytäviä, jolloin huoneet avautuivat suoraan toisiinsa. Huoneet avautuivat näin pitkinä tilasarjoina. (Niskanen, 2017, s.303.) Tämän voi katsoa korostaneen perspektiiviä, jota on käytetty tehokeinona ajalle tyyppillisessä suunnitelmassa. Tilojen avautuminen korosti myös tilan jatkumisen merkitystä. Tämän tyyppinen huoneiden sommitelma korosti tilojen välille muodostuvia näkymiä. (Hanson, 2017, s. 46.) Versaillesin palatsin tapauksessa näkymälinjat olivat huomattavan pitkiä sisätiloissa, minkä lisäksi ne jatkuivat suurista ikkunoista puutarhaan asti.



1. Suurlähettiläiden portaikko
2. Venuksen huone
3. Dianan huone
4. Marsin huone
5. Merkuriuksen huone
6. Apollon huone
7. Sodan huone
8. Peilisali
9. Kuninkaan edustusmakuuhuoneen eteistila
10. Kuninkaan edustusmakuuhuone
11. Runsauden huone
12. Herkuleen huone

3.4. Versaillesin palatsin pihat ja saapuminen palatsiin

Palatsin tilaohjelmaa jäsentävät sitä ympäröivät erilaisiin tarpeisiin suunnitellut pihat. Sekä kuninkaan että kuningattaren tilat kiertyvät pääasiassa kahden pihan ympärille, jotka ovat (*Cour Royale*) kuninkaallinen piha ja marmoripihan (*Cour de Marbre*). Palatsin pihat eroavat toisistaan niiden luonteen ja käyttötarkoituksen sekä yksityisyyden mukaan. Suorakulmaisen koordinaatiston mukaan jaettu maisema sijoittuu koordinaatiston akseleille ja on määritelty poikkiakselein. Akseleiden mukaisesti saapuminen palatsiin ja pihoille tapahtuu kolmea tietä pitkin, jotka yhdistyvät yhdeksi tieksi (*“Patte d’Oie”* eli hanhenjalka). Näkymälinjat ovat pitkiä ja varmistavat sen, että tulija ei voi välttyä näkemästä palatsia. Kaupunkisuunnittelun periaatteiden mukaisesti tiet sommiteltiin suoriksi pitkiä *“kokoaviksi”* linjoiksi (Hanson, 2017 s. 251). Teiden johdattelemana palatsille tulijalle avautuu ensimmäisenä näkymä kunniapihaan (*Cour d’Honneur*). Kyseessä on barokkipihajärjestely, jossa rakennukset reunustavat suorakaitteen muotoista aluetta, joka johdattelee kulkijan muodostuvan tilan läpi pääsisäänkäynnille.

Pihoilla oli suuri merkitys Ludvig XIV:n vallan ja voiman näyttämiseksi, kuten barokkiarkkitehtuurissa tyypillisesti oli. Ne jaottelivat käytännössä ihmisiä sen mukaan, kuka kulloinkin oli kuninkaan suosiossa. Saapuminen palatsiin niille, jotka halusivat saada aurinkokuninkaalta audienssin, tapahtui pitkin suuria portaita, joita kutsutaan suurlähettiläiden portaikoksi (Farmer 1905, s. 7; 13–15). Ludvig XIV:n aikana portaikkoon kuljettiin rautaisen porttien läpi, jotka loivat vaikutelman hyvin suojellusta ja tarkoin vartioidusta palatsista. Rauta materiaalina liittyy vahvasti sotiin, etenkin tuona aikana, ja näin ollen raudasta taottu portti ilmensi vahvuutta ja mahtia. Sisäänkäynniltä saavuttiin korkeaan tilaan, jonka oli tarkoitus hämmästyttää jokainen palatsiin sisään astuva. Portaikossa oli esillä patsaita ja taidetta, minkä lisäksi oli käytetty ylenpalttisesti kalliita materiaaleja, kuten kultaa ja marmoria.

3.5. Versaillesin palatsin puutarha

Osana koko tilasarjaa on Versaillesin palatsia ympäröivä André Le Nôtre suunnittelema ranskalainen barokkipiirteinen puutarha, joka tulee tärkeäksi osaksi sisätilan arkkitehtuuria ja kuninkaan valtaa tukevaa tilasarjaa näkymien avulla. Tässä tarkastellaan puutarhaa tilaohjelman ja näkymien suhteen kannalta. Puutarha itsessään muodostui barokkipuutar-

hojen esikuvaksi kautta Euroopan. Palatsin puistossa ja puutarhassa on näkyvissä aksiaalinen sommitelma. Asemakaavaa tarkasteltaessa voidaan huomata, miten puutarha sijoittuu kahdelle akselille: pohjois–etelä- sekä itä–länsi –akselille. Puutarhassa on käytetty perspektiiviä, “jolla isot elementit näyttivät olevan lähempänä kuin oikeasti olivat.” (Mustonen, 2019). Kaupunkikuvan kannalta merkittävänä tekijänä oli aksiaalinen suunnittelu, pitkät puisto– ja puutarha-akselit (Helander, 2017 s. 251). Kaikki puutarhan elementit on aseteltu harkitusti korostamaan voiman vaikutelmaa dramaattisen esityksen lailla. Tuohon aikaan uudenlaisen teknologian vaatineet vesielementit, harvinaiset puut ja pensaat sekä patsaat juhlistavat kunninkaan kunniaa. Etenkin vesiaiheet ovat vahvasti edustettuina barokkipuutarhassa, ja näin ollen myös Versaillesin palatsin puistossa. Palatsin puistossa on kolme isoa parterria: pohjoisen-, eteläinen- ja vesiparterri.

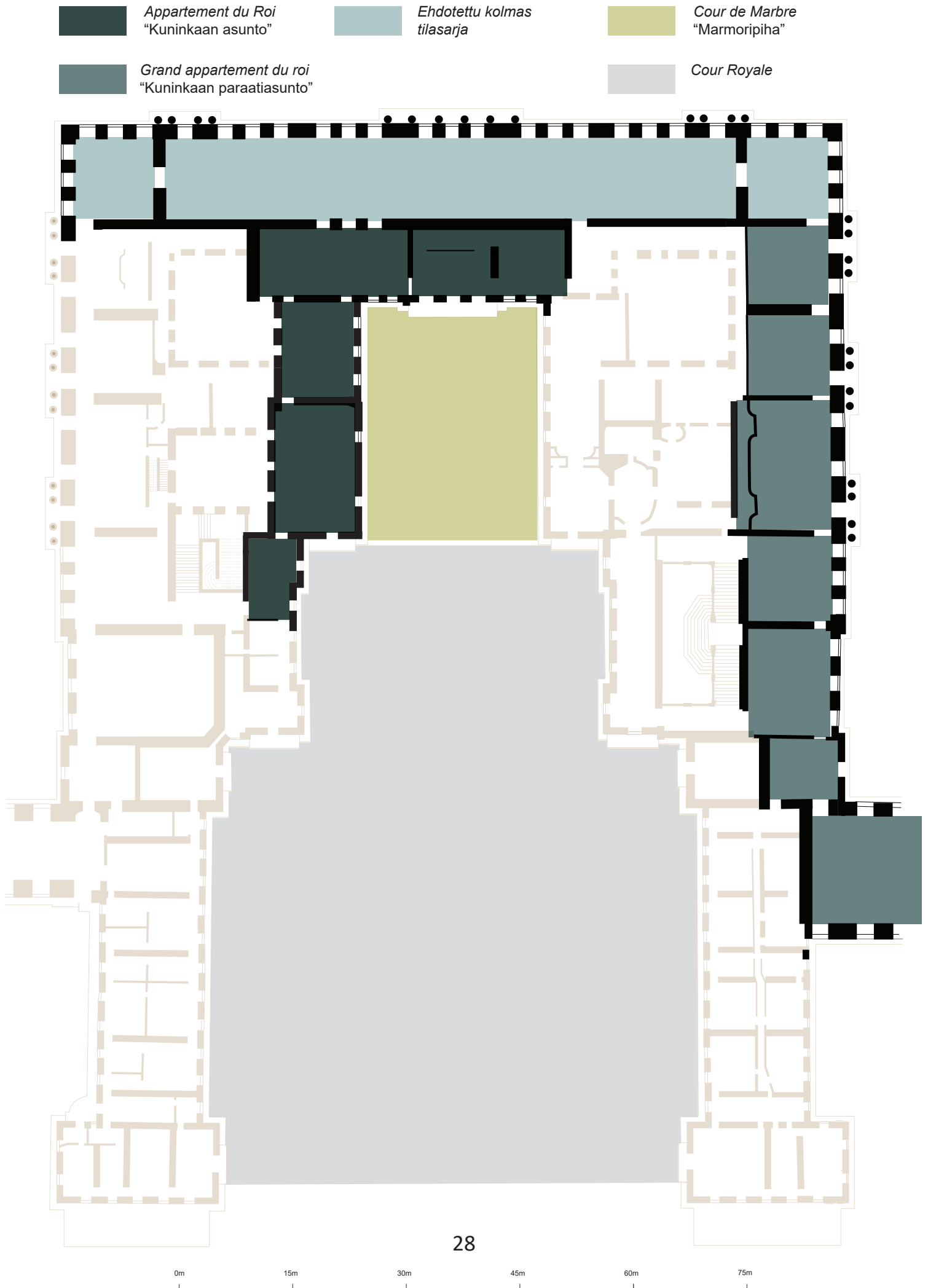
Vesielementeillä oli erityinen tehtävä näkymien häivyttämisessä ja jatkuvuuden illuusion luomisessa. Liikkumattomat vesipeilit laajentavat tilaa sekä luovat avaruutta. Vastapariiksi vesipeileille suihkulähteet ilmentävät liikettä ja dynaamisuutta. Suihkulähteet olivat tärkeä osa tilallisen vaikutelman luomista kaupunkisuunnittelussa. (Helander, 2017 s. 249.) Suihkulähteitä käytettiin Versaillesinkin palatsissa, jonka puutarhasta löytyy kymmeniä suihkulähteitä. Tässä tarkastellaan pääasiassa Versaillesin palatsin puutarhaa näkymien kannalta merkittävänä elementtinä. Puutarha ja palatsi arkkitehtonisena kokonaisuutena on kuitenkin merkittävä tilaohjelman kannalta. Puutarha ja palatsi sitoutuvat toisiinsa sikermän tavoin. Rakennusmassat, palatsin siivet, sekä erilaiset puutarhamajat ja paviljongit reunustavat puutarhaa, ja päin vastoin. Vastakohtana suurten suorien linjojen suunnittelulle syntyi intiimejä tiloja, kuten puutarhan jaottelun ja geometrian sanelemia aukioita.

Kuten Vaux-Le-Vicomten puutarhan suunnittelussa, myös Versaillesin palatsin suunnitelmassa on nähtävillä Descartesin esittelemä idea suorakulmaisesta eli karteesista koordinaatistosta. Descartesin teoria oli vastikään esitelty, ja se oli uudenlainen teoreettinen tapa jäsentää tilaa. Goverde (2009) käsittelee esitettyä teoriaa asemakaavan geometriasta. Teorian mukaan asemakaavan ja sen akseleiden geometrian ansiosta tila on loputtomasti jaettavissa, minkä lisäksi liike tilassa on suoraviivaista. Puutarhan asettelu muodostaa horisontaalisen maiseman, joka luo äärettömyysvaikutelman. Tätä vaikutelmaa korostavat tasoerot, joita löytyy myös Versaillesin palatsin puutarhasta. Tilallinen jännitys on saatu aikaan pienillä tasoeroilla. (Goverde, 2009; Helander, 2017, s. 233.)

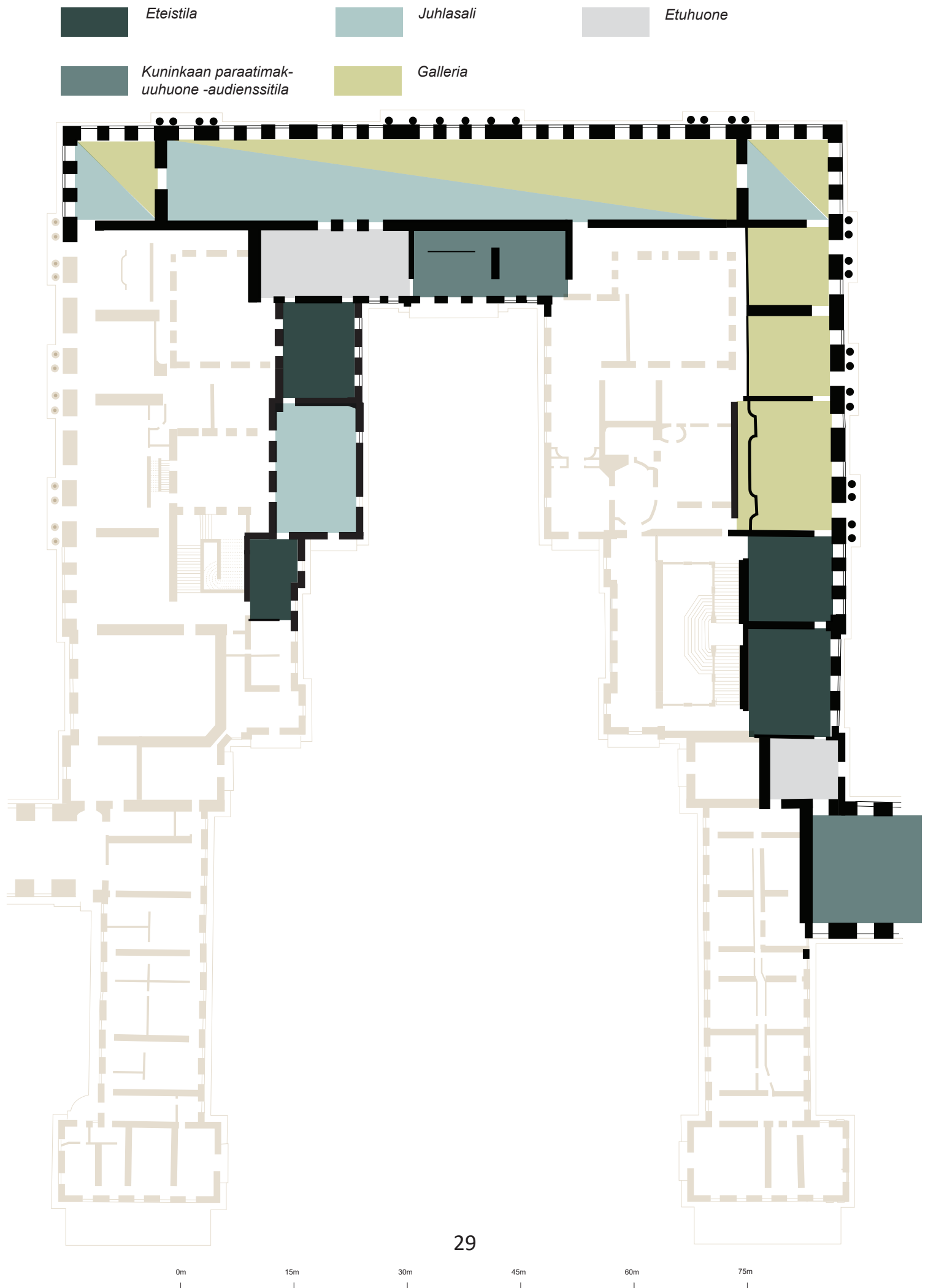
4. Tilaohjelma, tilasarjat ja niiden analyysi

Tässä kappaleessa esitellään palatsin tilaohjelma, jossa tilat on jaettu niiden käyttötarkoituksen mukaan. Tämän lisäksi esitellään kaksi palatsin tilasarjaa ja esitellään ehdotettu kolmas tilasarja. Kappaleessa analysoidaan myös tilojen arkkitehtuuria, tilojen sommitte-
lua, sekä muita tilaohjelmaan liittyviä tekijöitä.

Kuva 5. Analyysin kohteena olevat Versaillesin palatsin tilasarjat ja pihat



Kuva 6. Palatsin tilaohjelma pääsiallisen käyttötarkoituksen mukaan.



4.1. Versaillesin palatsin tilasarjat

Tutkimuksen alussa määriteltiin vallan olevan kykyä muuttaa toisen ihmisen toimintaa. Teorian mukaan valta ilmenee ihmisten välisissä suhteissa. (Kusch, 1993; Weber 1978; Dahl 1957; Dean, 2012.) Ihmisten välinen suhde on tilannesidonnainen. Tämän teorian nojalla voidaan todeta, että tilaohjelman tärkeimmät tilat ovat niitä tiloja, jossa syntyy eniten kohtauksia Aurinkokuninkaan ja muiden henkilöiden välillä. Tällaisia tiloja ovat erilaisiin rituaaleihin, juhlallisuuksiin ja valtiosuhteiden ylläpitämiseen liittyvät tilat. Näidenkin tilojen kohdalla voidaan erotella sellaiset tilat, jotka oli suunniteltu varta vasten näyttäväksi ja dramaattiseksi kohtaamispaikoiksi, kuten Versaillesin palatsin suurlähettiläiden portaikko, jotka toimivat vastaanottojen, hyvästien ja näyttäytymisien tilana (Niskanen 2017, s. 307). Linnoissa ja luostareissa porrashuoneet veivät 1600–1700 lukujen vaihteessa huomattavan paljon tilaa ja muodostuivat keskeiseksi osaksi rakennusta (Helander, 2017 s. 237). Myös Versaillesin palatsin portaikko vie huomattavan paljon tilaa suhteessa palatsin muiden huoneiden ja niistä koostuvien tilasarjojen kokoon. Toiseksi tärkeäksi tilaksi voidaan nimetä peilisali, joka oli varattu erityisesti juhlatilaisuuksiin, kuten tanssiaisiin, ja tämän takia oli erityisen koristeellinen.

Kuninkaan elämään kiinteästi liittyvien Versaillesin palatsin tilaohjelman ja tilasarjojen luonteen muuttuminen julkisesta yksityiseen voidaan katsoa myös yhdeksi tilanteeksi, jossa valta ilmenee näkyvästi. Huoneiden asettelu ja jaottelu palveli erityisesti hierarkian tarpeita. Kuvainnollinen etäisyys muuttui fyysiseksi etäisyydeksi, kun kuningasta tapaamaan tulleet henkilöt kävelivät pitkien tilasarjojen läpi kuninkaan edustusmakuuhuoneeseen, jossa hän yleensä otti vieraansa vastaan.

Yksi tilaohjelmaa sekä palatsista syntyvää vaikutelmaa dominoivista piirteistä on symmetria, joka ulottuu rakennuksen julkisivusta aina huoneiden jaotteluun, tilaohjelmaan ja puutarhaan asti. Pohjapiirroksesta voi havaita, kuinka eri pihat ovat lähes täsmälleen symmetrisiä peilattuna rakennuksen keskiakselin mukaan. Tilaohjelma perustuu hevosenkenkäpohjakaavalle, jossa rakennuksen väliin muodostuu piha-alue. Italiaisia renessanssipalatsia mukailleen suora “puutarhajulkisivu” asettuu puutarhaa kohden.

4.2. Grand appartement du Roi – kuninkaan paraatiasunto

Jokainen Aurinkokuningasta tapaamaan tullut johdateltiin tilasarjan läpi, jota kutsutaan Versaillesin palatsin virallisella sivustolla “Le Grand Appartement du Roi” -nimellä (The King’s State Apartment; The parade apartment, 2020). Kuninkaan asunnon tilasarjaan (ks. kuva 6.) kuuluvat antiikin ajan jumalien ja jumalattarien mukaan nimetyt huoneet: Herkuleen sali, pieni runsauden huone, Venuksen sali, Dianan sali, Marsin sali, Merkuriuksen sali, Apollon sali. Tilasarjan ulkopuolelle jäävät sodan- ja rauhan salit sekä suuri peilisali, josta on kulku kuninkaan edustusmakuuhuoneeseen. Antichambre eli eteistilat johdattelevat vierailijan tilasarjan läpi kuninkaan paraatimakuuhuoneeseen, jossa hän otti vieraansa vastaan. Tilasarjaan voidaan myös lukea kuuluvaksi rauhan sali, joka sijaitsee peilisalin toisella puolella. Kaikkia tilasarjan huoneita ennen kuninkaan edustusmakuuhuonetta voidaan pitää jonkin näköisinä antichambreina. Suurimman osan ajasta kyseisen tilasarjan tilat palvelivat kuitenkin kuninkaan ruokasaleina sekä gallerioina. Perimmäinen tarkoitus näillä huoneilla on ollut tehdä vaikutus huoneiden läpi kulkeviin vierailijoihin, minkä lisäksi toimia juhlien ja tapahtumien järjestämispaikkana. Mitä pidemmälle tilasarjaa kuljetaan, sitä intiimimmiksi ja eksklusiivisemmiksi tilat muuttuvat. Samaan aikaan myös näkymälinjat palatsin puutarhaan muuttuvat pidemmiksi.

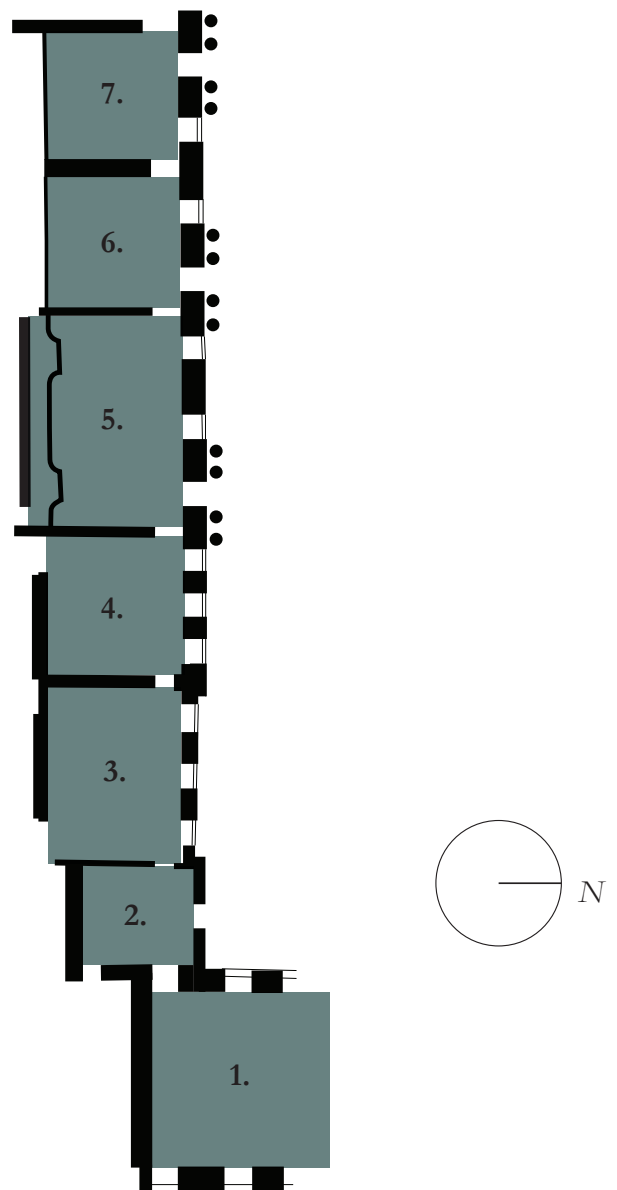
Ranskan historiaa tutkinut Farmer (1905, s. 16) ehdottaa, että Herkuleen sali ja pieni runsauden huone eivät olisi alun perin kuuluneet tilasarjaan, vaan tilasarja olisi alkanut vasta Venuksen salista. Versaillesin palatsin virallisella sivustolla Herkuleen sali ja runsauden huone lukeutuu kuitenkin kyseiseen tilasarjaan (The King’s State Apartment; The parade apartment, 2020). Farmerin ehdotus vaikuttaa loogiselta tilasarjaa tarkasteltaessa, sillä suuri portaikko avautuu Venuksen ja Dianan salonkeihin, jolloin Runsauden huone sekä Herkuleen sali jäävät kuninkaan luo kuljettaessa taakse päin. Toisaalta Versaillesin palatsin kappeliin kuljettaessa nämä huoneet liittyvät saumattomasti tähän tilasarjaan. Huoneiden nimien perusteella Herkuleen sali voisi joko aloittaa tai päättää tilasarjan, jolloin sodan mukaan nimetty huone jää yhdessä peilisalin kanssa erillisiksi tiloiksi. Tällöin tilasarjan kaikki huoneet avautuisivat pohjoiseen puutarhaan parterre du nordiin.

Kaikkia tilasarjan huoneita yhdistää niissä esillä oleva taide, kattofreskot ja präöytäilevä sisustus. Kattofreskoissa esitetään muinaisia hallitsijoita, kuten keisari Augustus ja

Nebukadnessar (Farmer, 1905, s. 17). Katon maalaukset voidaan tulkita siten, että Ludvig XIV rinnastuu hallitsijana näihin historiallisiin merkkihenkilöihin. Aurinkokuninkaan aseman huomioiden ei ole yllättävää, että kattomaalauksissa esitetyt hallitsijat olivat myös itsevaltiaita. Maalauksissa on myös allegorioita ja alluusiota kuninkaan omasta elämästä ja siihen liittyvistä merkittävistä tapahtumista esitettynä historiallisten kuvitusten kautta. Tällainen on esimerkiksi Venuksen salongin maalaus Aleksanteri Suuren ja Roksanen häistä, jonka ajatellaan kuvaavan Ludvigin omia häitä (The King's State Apartment; The parade apartment, 2020).

Grand Appartement du Roi -tilasarja Farmerin mukaan

1. Herkuleen huone
2. Runsauden huone
3. Venuksen huone
4. Dianan huone
5. Marsin huone
6. Merkuriuksen huone
7. Apollon huone



Kuva 7. Grand Appartement du Roi (Farmerin mukaan)

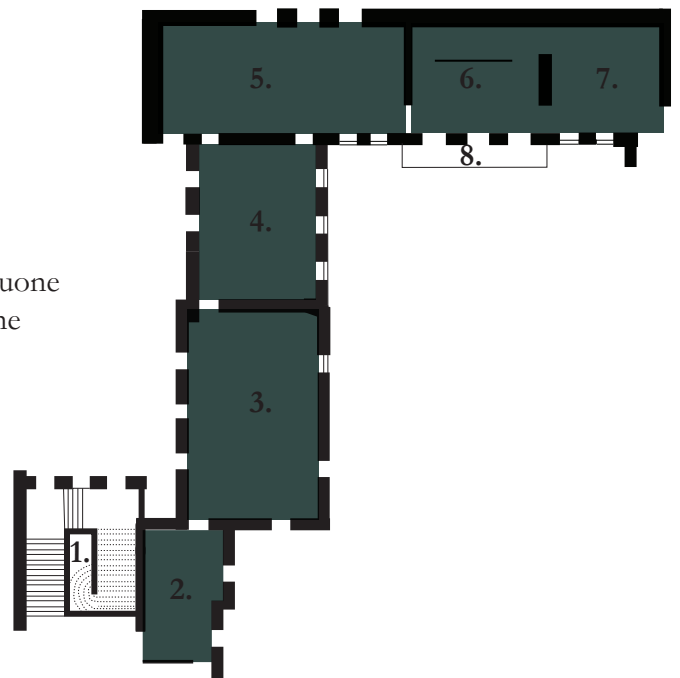
4.3. Appartement du Roi - Kuninkaan vastaanottotilat

Kulku kuninkaan edustusmakuuhuoneeseen tapahtui eteistilojen (*antichambre*) kautta. Edustusmakuuhuoneessaan kuningas vastaanotti vieraita sekä toimitti aamuisen (*lever*) ja iltaisen (*coucher*) seremonian. Kuninkaan makuuhuone sijaitsee palatsin sydämessä, keskellä plaania. Pitkällisen odotuksen jälkeen ja useiden huoneiden läpi vaellettuaan vieraat pääsivät tapaamaan Aurinkokuningasta. (Böök, 2020; Farmer, 1905 s. 36–37.) Kuninkaan asunto ei ollut yksityistä tilaa, ainakaan samalla tapaa, miten ymmärrämme yksityisyyden nykyään. Kuninkaan ympärillä oli vuorokauden jokaisena hetkenä palvelijoita ja hovin jäseniä, minkä lisäksi seremonioihin osallistui muita kuninkaan suosiossa olleita henkilöitä. (Farmer, 1905, s. 34.)

Hansonin (2017) mukaan renessanssin ja barokin ajan julkisivujen rytmikkyuden tarkoituksena oli luoda dynaamisuutta ja liikettä arkkitehtuuriin. Rytmikkyudesta syntyvä dynaamisuus ei kuitenkaan jäänyt yksinomaan julkisivujen omaleimaiseksi piirteeksi. Palatsin huoneiden sommitteleminen peräjälkeen avautuviksi tilasarjoiksi korostaa myös dynaamisuutta ja liikettä. Myös tiloissa kuljettaessa niiden väliltä voi löytää rytmikkyyttä tilojen koon, oviaukkojen ja avautumisen suhteesta. Tilat eivät avointen oviaukkojen ja niitä yhdistävien näkymälinjojen ansiosta myöskään rajaudu selkeästi omiksi yksiköikseen. Tilojen rajoja pyrittiin häivyttämään, mikä kertoo tilakäsityksen laajenemisesta.

Appartement du Roi - Kuninkaan vastaanottotilat

- | | | |
|----|-----------------------|-------------------|
| 1. | | Pääportaikko |
| 2. | <i>Vestibule</i> | Eteinen |
| 3. | <i>Salle</i> | Sali |
| 4. | Première Anti-chambre | Etuhuone |
| 5. | Anti-chambre | Etuhuone |
| 6. | Salon du Roi | Edustusmakuuhuone |
| 7. | Salon du conseil | Neuvoston huone |
| 8. | Terrace | Terassi |



Kuva 8. Appartement du Roi (Farmerin mukaan)

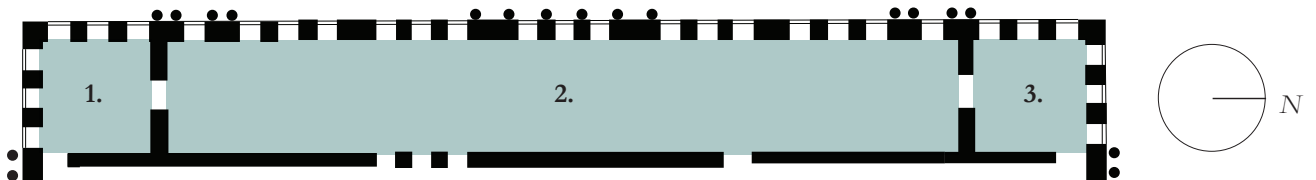
4.4. Ehdotus kolmanneksi tilasarjaksi.

Tiloja tarkasteltaessa voidaan ajatella, että niistä muodostuu vielä kolmas tilasarja. Palatsin kuuluisin huone, peilisali, sijoittuu palatsin keskelle. Sali on arkkitehti Jules Hardouin-Mansartin suunnittelema ja valmistui vuonna 1684 (Château de Versailles, 2020). Aiemmin tällä paikalla sijaitsi Louis Le Vaun suunnittelema parveke, joka kuitenkin päätettiin hyvin pian sen rakentamisen jälkeen korvata peilisalilla. Salin ominaispiirteisiin kuuluu seitsemänkymmentämetrinen pitkä sivu ja huoneen toista seinää koristavat peilit. Lisäksi huoneessa on kattomaalauksia, jotka esittävät Ranskan poliittista, taloudellista ja taiteellista menestystä. Tuohon aikaan todella kalliit ja harvinaiset peilit jo itsessään kertoivat Ranskan taloudellisesta vakaudesta. Peilit sijoittuvat huoneen itäiselle pitkälle sivulle ja ne heijastavat vastapäätä olevan ikkunarivin luoden loputtomuuden illuusion. (Böök, 2020; Château de Versailles, 2020.)

Näkymät ovat kaikissa kolmessa huoneessa saman tyylliset. Päänäkymät avautuvat puutarhaan keskiakselia myöden. Kaikista kuninkaan tiloista näistä huoneista avautuvat pisimmät näkymälinjat. Tämä tilasarja kattaa kuninkaallisen palatsin koko läntisen puutarhajulkisivun. Jokaisesta huoneesta puutarhaan avautuvat näkymät luovat tiloille yhteneväisen tunnelman. Huoneita yhdistää myös yksi pitkä keskiakselin suuntainen näkymälinja. Voidaan siis ajatella, että peilisali yhdessä sodan ja rauhan salin kanssa muodostavat tilasarjallisesti yhden eheän kokonaisuuden.

Ehdotettu kolmas tilasarja

1. Rauhan sali
2. Peilisali
3. Sodan sali



Kuva 9. Ehdotettu kolmas tilasarja.

5. Tulokset

Tässä luvussa vastataan tutkimuskysymyksiin. Ensimmäisessä alaluvussa vastaan ensimmäiseen tutkimuskysymykseen siitä, millä tavoilla rakennuksen tilaohjelma tuki Aurinko-kuninkaan julkista elämäntapaa. Toisessa alaluvussa käsittelem toista tutkimuskysymystä siitä, millä tavoin arkkitehtuuria hyödynnettiin vallan välineenä henkilöpalvonnan ylläpitämiseksi.

5.1. Tilaohjelma ja Aurinkokuninkaan julkinen elämäntapa

Ludvig XIV:llä oli selkeä taiteellinen visio, jota hän Versaillesin palatsissa toteutti rakennuksien ja puutarhoin. Taide oli Ludvigille oman aseman vahvistamisen väline propagandan tapaan. Ludvig XIV:n tiedettiin pitävän erityisesti taiteista, kuten kirjallisuudesta, kuvataiteista ja teatterista. Hän otti suojelukseensa esimerkiksi Molièren, Lullyn and Racinen, jotka olivat aikansa johtavia taiteilijoita. Hän järjesti palatsissaan juhlia, oopperoita ja baletteja, minkä lisäksi hän omisti valtavan taidekokoelman. (Château de Versailles, 2020.) Hänen yltäkylläiset juhlansa osoittivat hänen varakkuutensa ja ylläpitivät suhteita muiden maiden edustajiin. Ludvig XIV:stä tuli Euroopan kadehdittu johtaja, jonka tyyliä seurattiin ja matkittiin (Erlanger, 2019).

Tapa, jolla ihmiset useimmiten määrittelevät vaikutusvaltaisen henkilön riippuu siitä, kuinka paljon henkilöllä on kykyä kontrolloida ja johtaa muita, sekä miten paljon varallisuutta henkilöllä on (Guinote, 2016). Palatsissa kontrollia edustivat esimerkiksi pitkät tilasarjat. Ludvig XIV:n hallintoa pidetään yleisesti absoluuttisen vallan ja itsevaltiuden ilmentymänä. Palatsin arkkitehtuurista tehdyt analyysit sekä barokkiaikakauden havainnot perustuvat myös pitkälti tähän olettamukseen. Kuten edellä analyysissäni osoitin, palatsin voidaan katsoa edistävän itsevaltiutta, korostavan yksilön asemaa suhteessa massoihin sekä tarjoavan näyttämön rituaaleille ja hierarkian esittämiselle.

Kuitenkin, kun viimeaikainen tutkimus on nostanut esille hallinnon edistyksellisyyden ja rakenteet, jotka ovat edistäneet demokratian syntyä, voidaan miettiä pitäisikö joitakin piirteitä tulkita toisin. Vallan diskursiivisuuden näkökulmasta oletus itsevaltiuden merkityksestä Aurinkokuninkaan ajan yhteiskunnassa on mahdollisesti korostunut liikaa tilaohjelman henkilöpalvontaa tukevaa arkkitehtuuria ja suureellisia piirteitä. Minkenbergin (2014) jaon mukaisesti poliittinen hallinto toimii arkkitehtuurin ilmentymänä, jolloin arkkitehtuurin (sekä tässä tutkielmassa tilaohjelman) analyysiin vaikuttaa se käsitys, joka hallinnon laadusta on olemassa (ks. luku 2). On mahdollista, että arkkitehtuuria ei pelkästään ollutkaan alistettu Aurinkokuninkaan aseman ja julkisuuskuvan edistämiseksi ja ylläpitämiseksi. Uuden tiedon valossa se, mitä pidetään hallinnon ilmentymänä, ei vastaa arkkitehtuurin kirjoitusten itsevaltiutta ja absolutismia. Tämä uusi näkemys muuttaa käsitystä siitä, että perimmäisenä tarkoituksena olisi ollut tukea Aurinkokuninkaan henkilöpalvontaa ja julkista elämäntapaa.

Hierarkialla, rituaaleilla ja tilaohjelmilla on voitu pyrkiä yhteiskunnan ja hallinnon järjestäytymiseen, joka myöhemmin näkyy esimerkiksi demokratiassa. Byrokratia ja hallinnon instituutioiden synty heijastuu mahdollisesti myös tilaohjelmaan, sekä palatsin kokonaisarkkitehtuuriin. Byrokratian ja instituutioiden avulla yhteiskuntaan haluttiin luoda järjestystä, jota tähän mennessä ei ollut. (Farmer 1905, Rule et. al, 2014) Nämä uudet yhteiskunnalliset ihanteet järjestyksen luomisesta ovat myös heijastuneet ihanteiksi arkkitehtuuriin. Tilojen rytmikäs jäsentely ja geometria loivat tilaohjelmaan järjestyksen tuntua. Järjestyksen luominen suunnittelun avulla saatiin hallittua ihmismassojen liikettä sekä luotua haluttuja vaikutelmia. Säteittäiskatu (hanhenjalka), joka johdatteli palatsille, oli yksi tällaisista järjestystä ja hallintaa henkivästi suunnitteluratkaisusta. Hanhenjalasta tuli myös myöhemmin itsevaltiuden ja absolutismin tunnus (Helander, 2017 s. 251).

Geometria oli yksi tapa byrokratian ja instituutioiden lisäksi luoda järjestystä ja hallita maata. Geometrian syntyhistoriaan liittyy valtasuhteet ja niiden näkyväksi tekeminen. Geometria vastasi myös toisenlaiseen järjestyksentavoittelun tarpeeseen. Geometrian avulla elämää on voitu ritualisoida tilassa. Rituaalit luovat suunnan ja käyttäytymismallin, joiden avulla voidaan säilyttää tietty elämän järjestys. Geometrian avulla tiloja on voitu hyödyntää rituaalien luomiseksi ja säilyttämiseksi. (Aureli, 2017). Aurinkokuninkaan rituaalit olivat puolijulkisia, mikä jo itsessään tuki julkista elämäntapaa. Rituaalit olivat puolijulkisia, sillä paikalle pääsi kuninkaan kutsusta.

Erilaisia rituaaleja voidaan pitää merkittävänä vallan ilmentämisen välineenä. Jotta tavasta muodostuu yhteiskunnallisesti legitiimi rituaali, täytyy sitä pystyä toistamaan riittävän kauan samanlaisena. Rituaalit ikään kuin muuttavat tunnettua ”todellisuutta”. Merkittäviä rituaaleja Ludvig XIV:n hovissa olivat *lever* ja *coucher*, joiden tapahtumapaikkana toimi Kuninkaan paraatimakuuhuone. Tilojen näkyvä hierarkkinen jaottelu sekä tilaohjelmaan tiiviisti liittyvät tilat toimivat Aurinkokuninkaan rituaalien suorittamispaikkoina. (Cronin, 1964; Farmer, 1905). Tietyt arkkitehtoniset ominaisuudet tukevat tämän kaltaista toistuvaa toimintaa, jolla on suuri yleisö. Versaillesin palatsin tilojen koot vaihtelivat suuresta pieneen. Julkiseksi tarkoitettut tilat olivat kooltaan huomattavasti suurempia, kuin esimerkiksi kuninkaan yksityiseen käyttöön olevat tilat. Tämä antaa vutitteitä siihen, että tilat oli suunniteltu julkista elämää ajatellen ja sen mahdollistamiseksi. Tilan täytyy esimerkiksi olla tarpeeksi suuri mahduttaakseen tarpeeksi yleisöä paikalle.

Yksi hyvin fundamentaalinen sisätilan ominaisuus on suojautuminen ulkoilmalta. Sisätilassa säätilan muutokset eivät estä rituaalin toistumista samanlaisena, kun olosuhteiden muuttumisen mahdollisuus poistetaan yhtälöstä. Jos rituaaleja ei olisi ollut, kuningas ei olisi todennäköisesti tarvinnut niin monia suuria tiloja.

Hierarkia ja rituaalit ovat performatiivisen vallan muotoja, joiden avulla Ludvig XIV vahvisti omaa asemaansa yhteiskunnan johtohahmona. Rituaaliset performanssit tekevät näkyväksi valtaa, joka rituaalin suorittajilla on. Nämä rituaalit ovat poikkeuksellisia ihmiselämään vaikuttavia voimia, joihin heidän (rituaalien suorittajien) auktoriteetti yhteiskunnassa perustuu. (Kaartinen, 2017.) Versaillesin palatsissa ja 1600-luvun Ranskassa tämä henkilö oli Ludvig XIV. Tarpeita vastaava tila voi siis parhaimmillaan tarjota monipuolisia rituaaleja tukevia toimintoja, tiloja, tilasarjoja, liikettä ja näkymiä, jotka alleviivaavat tässä tapauksessa Aurinkokuninkaan valtaa.

Vaikka on viitteitä siihen, että Aurinkokuninkaalla ei ole ollut niin absoluuttista valtaa, mitä on totuttu ajattelemaan, itsevaltius on voinut vaikuttaa tilaohjelmaan sekä sen ilmaisemaan valtaan. Tilaohjelman voidaan katsoa olevan kuninkaan vallan ilmentymä lähes joka suhteessa. Tilaohjelmat on rakennettu ajattelemaan ihmisiä, minkä lisäksi huoneet olivat ennennäkemättömän koristeellisia ja ylellisiä. Tilaohjelma ilmentää yhä niitä valtasuhteita, joiden avulla Aurinkokuningas on pystynyt rakennuttamaan Versaillesin palatsin. Aurinkokuninkaalla oli ollut niin paljon valtaa, että hän oli pystynyt siirtämään hallinnon uuteen paikkaan, rakentamaan uskomattoman suuren ja kalliin arkkitehtonisesti sekä taiteellisesti arvostetun ja kunnioitusta herättävän kokonaisuuden.

5.2. Aurinkokuninkaan vallan ja tilaohjelman suhde

Barokkiarkkitehtuuri liitetään yleisesti vallan ja voiman viestimiseen, eikä Ludvig XIV:n rakennuttama palatsi ja puutarha ole poikkeus (Mustonen, 2019). “Versaillesissa yhdistyi aikakauden arkkitehtuuri, sisustustaide, puutarhataide, kuvataide ja asemakaavataide ja ne muodostivat yhdessä ainutlaatuisen kokonaistaideteoksen.” (Helander, 2017 s. 287). Luomalla vaikuttavaa, kuninkaan suuruutta ja rikkautta korostavaa monumentaaliarkkitehtuuria, kuningas sai huomiota ympäri Eurooppaa rakennuttamallaan kokonaisuudellaan, jota ihailtiin ja jäljiteltiin, esimerkiksi Tukholman kuninkaanlinnassa (Böök, 2020). Jäljittely osoittaa, että

Ludvig XIV sai vakuutettua muut mahtavuudestaan ja vallastaan. Yhdistämällä eri taiteenlajit ja luomalla tällaisen ennennäkemättömän taideteoksen Aurinkokuningas pystyi ilmentämään jopa taiteisiin yltävää valtaansa. Tuohon aikaan taiteiden mesenointi ei ollut vielä kovin yleistä, joten Ludvig XIV osaltaan innoitti hallitsijoita ja ylimystöä kilpailemaan taiteilla.

Versaillesin palatsin kaltainen puolijulkinen tila yhdistää julkisiin toimiin liittyvät tilat, sekä kuninkaan omat yksityiset tilat. Tuon ajan ihanteiden mukaisesti asunnot olivat suurimmaksi osaksi julkista tilaa, jonne muutkin kuin perheenjäsenet olivat tervetulleita. Osan huoneista tarkoituksena oli esitellä elämää ja korostaa asukkaiden asemaa yhteiskunnassa (Niskanen, 2017, s. 301;303). Samaan tapaan Versaillesin palatsi oli osaksi julkinen tila, osaksi puolijulkinen tila. Kuitenkin se oli yhteiskunnan keskiössä, mutta samaan aikaan siellä sijaitsivat kuninkaan yksityiset tilat. Kuninkaalla oli mahdollisuus tarvittaessa päästä vetäytymään omiin henkilökohtaisiin tiloihin, mutta toisaalta kuningasta ja hänen tekemisiään seurattiin tarkoin. Ludvig XIV:n ajan Ranskassa julkinen elämä oli normaalia. Aineiston perusteella on hankala arvioida, poikkesiko Ludvig XIV:n elämän julkisuus tuon ajan tavallisen elämän julkisesta luonteesta sillä tavoin, että se oli erityisesti valjastettu hyödyntämään henkilöpalvontaa. Tilaohjelma on kuitenkin melko kiistatta suunniteltu palvelemaan julkisen elämän tarpeita sisäänkäynteineen ja odotushuoneineen.

Pihoilla oli suuri merkitys Ludvig XIV:n vallan ja voiman näyttämiseksi, kuten barokkiarkkitehtuurissa tyypillisesti oli. Niiden avulla ihmisille osoitettiin heidän paikkansa kuninkaan arvohierarkiassa (Farmer, 1905, s. 7). Versaillesin palatsin tilat mahdollistivat kuninkaan seuraamisen vuorokauden jokaisena hetkenä, ja olivat suunniteltu asettamaan Aurinkokuningas hyvin julkiseen asemaan. Kuningas eli tavallaan näyttämöllä, jona toimi Versailles, hänen palatsinsa ja puutarhansa.

Tuleeko henkilöpalvonta esille kuitenkin muissa arkkitehtonisissa piirteissä kuin tilaohjelmassa? Kattomaalaukset esittävät kuninkaan jumalten rinnalla ja heidän kaltaisinaan. Henkilöpalvontaan liittyy usein tällaista glorifiointia, jossa palvonnan kohde rinnastetaan esimerkiksi jumalhahmoihin. Tämän teorian valossa voidaan ajatella, että esimerkiksi nämä kattomaalaukset edistävät palatsin vieraiden keskuudessa enemmän henkilöpalvontaa kuin tilaohjelma. Kuitenkin kattomaalaukset sijoittuvat aina johonkin tilaan. Voidaan ajatella, että kattomaalaukset ovat osa tilan arkkitehtuuria sekä tilaohjelmaa. Näin ollen kokonaisarkkitehtuurin voidaan sanoa tukevan aurinkokuninkaan henkilöpalvontaa.

6. Pohdintaa

Tässä luvussa tutkimustulokset liitetään laajempaan yhteiskunnalliseen kontekstiin, sekä esitetään jatkotutkimuskysymykset.

Tutkielman tarkoituksena oli tutkia Versaillesin palatsin tilaohjelmaa Aurinkokuninkaan julkisuuskuvan kannalta merkittävänä asiana. Tavoitteena oli esittää, millä tavoin rakennuksen arkkitehtuuri tuki Aurinkokuninkaan julkista elämäntapaa, ja millä tavoin arkkitehtuuria hyödynnettiin hänen valtansa välineenä. Usein ne, joilla on valtaa tai jotka pyrkivät ilmentämään sitä, kilpailevat arkkitehtuurin avulla. Esimerkiksi hallinnolliset rakennukset ympäristöineen ilmentävät valtasuhteita. Kuten useat hallintorakennukset, Ludvig XIV rakennuttama Versaillesin palatsi edustaa monumentaaliarkkitehtuuria. Palatsin tuli olla suurempi ja mahtavampi kuin muualla Euroopassa, ja sitä suunnitelleiden arkkitehtien, puutarhureiden ja taiteilijoiden tuli olla arvostettuja. Rakennuksen kokonaisuudessaan tuli tehdä mahdollisimman suuri vaikutus niihin, jotka sinne pääsivät käymään, ja muiden haluamaan päästä vierailemaan palatsissa.

Monumentaaliarkkitehtuuri yhdistetään usein totalitäärisiin hallintoihin, kuten fasistiseen Italiaan, natsi-Saksaan ja Neuvostoliittoon (Piccinato 2006, s. 240). Vaikka nykyään tämänkaltaisesta arkkitehtuurista ei puhuta useinkaan monumentaaliarkkitehtuurina, on nykyajassakin esimerkkejä suurprojekteista, joista ainakin osan taustalla on autoritääriin (tai ainakin kyseisiä piirteitä omaava) hallinto. Suurprojektista on esimerkkinä Yhdysvaltojen presidentin Donald Trumpin ja hänen hallintonsa ajama muurin rakentaminen Meksikon ja USA:n rajalle. Tätä rakennusprojektia on siivittänyt kansallinen identiteetti maailman suurvaltana sekä maiden välisen valta-asetelman korostaminen. Arkkitehtuurin avulla halutaan vetää selkeä raja näiden kahden valtion välille. Muurilla on pikemmin symbolinen arvo kuin oikea funktio esimerkiksi maahanmuuton hillitsemisessä (Rodgers et. al, 2020)

Vaikka tutkimusaiheena on hallitsija lähes neljän vuosisadan takaa, Aurinkokuninkasta tarkastelemalla on mahdollista ymmärtää nykyajassa esiintyviä arkkitehtuurin ja vallan suhteita. Analysoimalla Aurinkokuninkaan hallinnon tuottamaa arkkitehtuuria Versaillesin palatsissa on mahdollista havaita valtaan liittyviä tekijöitä, jotka suunnittelussa voivat jäädä huomiotta. Esimerkiksi pitkät käytävät tilaratkaisuna luovat turhaan hierarkisia rakenteita. Näitä tutkimustuloksia voidaan soveltaa ja käyttää laajemmassa kontekstissa esimerkiksi nykyajan hallitsijoiden ja päämiesten rakennuttaman arkkitehtuurin analysoimiseen. Tutkimuksen tarkoituksena oli selvittää arkkitehtuurin tilallisiin ominaisuuksiin liittyviä merkityksiä ja usein näkymättömiin jääviä valtasuhteita. Näitä valtasuhteita tulisi tunnistaa arkkitehtuurin kontekstissa sekä hyödyntää niitä suunnittelussa.

Arkkitehtuurin valtasuhteiden tiedostamisen seurauksena syntyy toivottavasti arkkitehtuuria, joka edistää demokratiaa ja vaalii kaikkien ihmisten tasa-arvoa.

Jatkotutkimusaiheita voisivat olla esimerkiksi tämän tutkielman analyysin laajentaminen koskemaan nykyajan arkkitehtuuria sekä nykyajan poliittisten tekijöiden vaikutusta arkkitehtuuriin. Jatkotutkimus voisi kohdistua yhden kohteen sijaan esimerkiksi tiettyyn ilmiöön, kuten valtasuhteiden esiintymiseen kaupunkitilassa.

Lähdeluettelo

Painetut lähteet:

Berger, R. W. (1985). Versailles the château of louis XIV. University Park: Published for the College Art Association of America by the Pennsylvania State University Press.

Bonney, R. (2007). Vindication of the fronde? the cost of louis XIV's versailles building programme. *French History*, 21(2), 205–225. doi:10.1093/fh/crm004

Crabtree, C., Kern, H. L., & Siegel, D. A. (2020). Cults of personality, preference falsification, and the dictator's dilemma: *Journal of Theoretical Politics*, doi:10.1177/0951629820927790

Dean, M. (2012). The signature of power. *Null*, 5(1), 101–117. doi:10.1080/2158379X.2012.659864

Dovey, K. (2009). *Becoming places: Urbanism / architecture / identity / power*. London: Taylor & Francis Group. Haettu osoitteesta <http://ebookcentral.proquest.com/lib/helsinki-ebooks/detail.action?docID=446777>

Elias, N. (1983). *The court society*. Oxford: Basil Blackwell.

Eskola T. (2005). Arkkitehtuuri käsitteenä. Arkkitehtonis-filosofinen tutkimus rakennuksesta modernissa. Väitöskirja, Teknillinen korkeakoulu, Arkkitehtiosasto. 1–198.

Foucault, M., & Rabinow, P. (1989). *Kaupunki - tila - valta*. Tampere: Yhdyskuntasuunnittelun laitos Arkkitehtuurin osasto Tampereen teknillinen korkeakoulu julkaisuja 16.

Goverde, H. (2009). Representation of power in public spaces: Epistemic scientific versus value rationality in social spatial constructions. *Journal of Power*, 2(2), 275–300. doi:10.1080/17540290903064291

Hanson, R. (2017). Quo vadis borromini? barokin piirteitä suomalaisessa nykyarkkitehtuurissa; quo vadis borromini? baroque features in finnish contemporary architecture. , 164. Retrieved from Aaltodoc database. Haettu osoitteesta <http://urn.fi/URN:NBN:fi:aalto-201703163032> [urn]

Honour, H.;& Fleming, J. (1992). *Maailman taiteen historia*. Helsinki: Otava.

Howard-Grenville Jennifer, Rerup Claus ,Langly Ann, Tsouka Haridimos. (2016). *Organizational routines: How they are created, maintained, and changed* Oxford University Press. Haettu osoitteesta <https://oxford.universitypressscholarship.com/view/10.1093/acprof:oso/9780198759485.001.0001/acprof-9780198759485>

Jones, P. R. (2006). The sociology of architecture and the politics of building: The discursive construction of ground zero. *Sociology (Oxford)*, 40(3), 549–565. doi:10.1177/003803850663674

Kusch, M., & Hakosalo, H. (1993). *Tiedon kentät ja kerrostumat: Michel Foucault'n tieteen-
tutkimuksen lähtökohdat*. Oulu: Pohjoinen.

Lindqvist, H., & Sahlberg, A. (2012). *Aurinkokuningas Ludvig XIV*. Helsinki: WSOY.

Marin, L., & Lehman, A. (1991). Classical, baroque: Versailles, or the architecture of the prince. *Yale French Studies*, (80), 167–182. doi:10.2307/2930266

Minkenber, M. (2014). *Power and architecture: The construction of capitals and the politics of space* (1st ed.). New York, NY: Berghahn Books.

Mukerji, C. (2012). Space and political pedagogy at the gardens of Versailles. *Public Culture*, 24(3 68), 509–534. doi:10.1215/08992363–1630663

Niskanen, A., Alici, A., Grönholm, J., Helander, V., Hämäläinen, K., et al. (2017). Quo vadis architectura 5, baroque magic and its reflections = quo vadis architectura? 5, barokin magiaa ja heijastuksia. Helsinki: Aalto University School of Arts, Design and Architecture, Department of Architecture. Haettu osoitteesta <https://aalto.finna.fi/Record/alli.785237>

Piccinato, G. (2010). Centenary paper: A brief history of Italian town planning after 1945. *Town Planning Review*, 81(3), 237–259. doi:10.3828/tpr.2010.1

Plamper, J. (2012). *The Stalin cult: A study in the alchemy of power*. Stanford, Calif: Hoover Institution, Stanford University.

Rule, J. C., & Trotter, B. S. (2014). *A world of paper : Louis XIV, colbert de torcy, and the rise of the information state*. Montreal: McGill-Queen's University Press. Haettu osoitteesta <http://ebookcentral.proquest.com/lib/helsinki-ebooks/detail.action?docID=3332754>

Schmitt, C., & Ulmen, G. L. (2003). *The nomos of the earth in the international law of the jus publicum europaeum*. New York: Telos Press.

Vale, L. J. (1992). *Architecture, power, and national identity*. New Haven: Yale University Press.

Waddy, P. (1990). *Seventeenth-century roman palaces : Use and the art of the plan*. New York: Architectural History Foundation. Haettu osoitteesta <https://aalto.finna.fi/Record/alli.163103>

Weber, M. (1978). *Economy and society : An outline of interpretive sociology*. vol. 2 (2nd ed.). Berkeley: University of California Press.

Painamattomat lähteet:

Böök, N. (2020). Ranskan itsevaltiuden aika. Arkkitehtuurin historian luento. Aalto-yliopisto, arkkitehtuurin laitos.

Hanson, R. (2017). Quo vadis borromini? barokin piirteitä suomalaisessa nykyarkkitehtuurissa; quo vadis borromini? baroque features in finnish contemporary architecture, Diplomityö, Aalto-yliopisto. Arkkitehtuurin laitos. 164. Haettu osoitteesta <http://urn.fi/URN:NBN:fi:aalto-201703163032>

Kaartinen (2017). Johdatus yhteiskunnallisen muutoksen tutkimukseen 1. Helsingin yliopisto (Director). (2017).[Video/DVD]

Sähköiset lähteet:

Château de Versailles. (13.5.2020). Noudettu osoitteesta The Hall of Mirrors. Haettu osoitteesta <http://en.chateauversailles.fr/discover/estate/palace/hall-mirrors#the-hall-of-mirrors>

Erlanger, P. (29.9.2019). Louis XIV. Encyclopædia Britannica. Haettu osoitteesta <https://www.britannica.com/biography/Louis-XIV-king-of-France>

Mustonen, A. (2019). Maisema-arkkitehtuurin historia. Aalto-yliopisto. Haettu osoitteesta <https://blogs.aalto.fi/annumustonenmaisemaarkkitehtuurinhistoria/2019/03/27/barokkipuutarhat/>

Aureli P. (2017), Life, abstracted: Notes on the floor plan. E-Flux Architecture, Haettu osoitteesta <https://www.e-flux.com/architecture/representation/159199/life-abstracted-notes-on-the-floor-plan/>

Rodgers Lucy, B. D. (2020, -10-31). Trump wall: How much has he actually built? BBC News, Haettu osoitteesta <https://www.bbc.com/news/world-us-canada-46824649>

Tapié, R. R.-L. (2019). Encyclopædia Britannica. Haettu osoitteesta <https://www.britannica.com/biography/Henry-IV-king-of-France>

The Editors of Encyclopaedia Britannica. (2019). Louis XIII. Encyclopædia Britannica. Haettu osoitteesta: <https://www.britannica.com/biography/Louis-XIII>

The King's State Apartment; The parade apartment. (20.3.2020). Château de Versailles. Haettu osoitteesta <http://en.chateauversailles.fr/discover/estate/palace/king-state-apartment#the-hercules-room%C2%A0>

XIV", ". (2020). Château de Versailles. Château de Versailles. Haettu osoitteesta <http://en.chateauversailles.fr/discover/history/great-characters/louis-xiv#the-royal-family>

Kuvalähteet:

Kuvat ovat itse tuotettuja ellei kuvan yhteydessä toisin mainita.

Kuva 1.

Ballantyne, A. (2012). Key buildings from prehistory to the present: Plans, sections and elevations. London: Laurence King Publishing. Haettu osoitteesta <http://search.ebscohost.com/login.aspx?direct=true&db=e000xww&AN=926158&site=ehost-live&scope=site>

Kuva 3.

Bortes Cristian. (2011). Garden facade of the palace of Versailles, april 2011. Haettu osoitteesta [https://commons.wikimedia.org/wiki/File:Garden_facade_of_the_Palace_of_Versailles,_April_2011_\(12\).jpg](https://commons.wikimedia.org/wiki/File:Garden_facade_of_the_Palace_of_Versailles,_April_2011_(12).jpg)